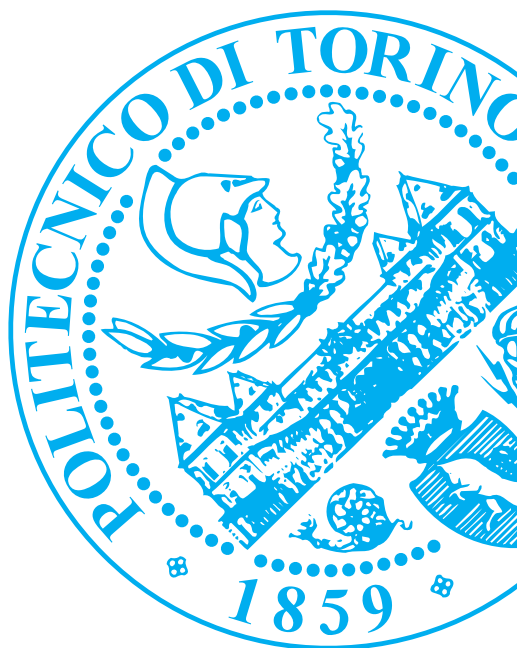


## **Guida all'Immatricolazione 2007/2008**

Tutto quello che devi sapere  
per sostenere la prova di ammissione  
e immatricolarti al Politecnico di Torino

**A CURA DEL  
SERVIZIO GESTIONE DIDATTICA**



A cura del Servizio Gestione Didattica

Impaginazione e stampa:  
AGIT Beinasco (TO), luglio 2007

# Perché la Guida all'Immatricolazione

Essere studente non significa solo seguire le lezioni, studiare e dare esami, ma anche curare le formalità che regolano la carriera scolastica, come iscrizioni, pagamento delle tasse, norme di accesso e uso dei servizi.

Per questo, è importante che tu sia informato: eviterai di arrivare in ritardo rispetto alle scadenze, di fare code all'ultimo minuto, di rimanere escluso da iniziative interessanti.

Tenersi informati non è difficile. Ci sono molti canali: diversi opuscoli distribuiti a tutti gli studenti, le segreterie studenti, il portale della didattica e la posta elettronica.

## Come usare questa guida

Questa guida ti spiega i primi passi che devi compiere per diventare studente del Politecnico: iscriverti alla prova di ammissione e immatricolarti a uno dei corsi di laurea.

La guida è suddivisa in quattro sezioni:

- *Le tappe per diventare studente effettivo*, che elenca i prerequisiti per avere accesso al Politecnico e presenta brevemente il percorso che devi compiere per diventare studente effettivo.
- *La prova di ammissione*, che spiega in che cosa consiste la prova di ammissione presentandola dapprima in modo generale e poi suddividendo le informazioni in diversi paragrafi in base alla collocazione della Facoltà (Ingegneria o Architettura) e ai vincoli dei corsi (numero programmato o accesso libero). In questa sezione trovi anche le informazioni per iscriverti alla prova, la data e l'orario in cui questa si svolge, e le indicazioni sulla pubblicazione delle graduatorie.
- *L'immatricolazione*, che dà indicazioni dettagliate su come ti puoi immatricolare (cioè iscriverti per la prima volta a un corso di laurea).
- *Il test di inglese*.
- *Notizie aggiuntive*, che ti fornisce informazioni sul progetto “Donna: professione ingegnere”, e sul trattamento dei dati.

Se non conosci alcuni dei termini usati che riguardano l'organizzazione didattica, o se ne hai solo un'idea vaga, prova a cercarli nel Glossario alla fine della Guida.

## Benvenuto al Politecnico di Torino

Gentile Studente,

la scelta degli studi universitari costituisce uno dei momenti fondamentali nella costruzione del proprio futuro e, per questo, deve essere vissuto con la consapevolezza di quelle che sono le proprie attitudini e capacità ma anche con una adeguata conoscenza di quello che l'ateneo offre in termini di contenuti formativi, servizi e strutture.

Per questa ragione se hai ancora dei dubbi richiedi la **Guida all'orientamento** e/o rivolgiti ai **punti informativi di accoglienza matricole** del Politecnico di Torino aperti dal 23 luglio 2007 e sino al termine delle immatricolazioni presso la sede centrale di Torino oppure presso le sedi decentrate sul territorio (indirizzi e orari sono riportati nella sezione "Indirizzi utili" al fondo di questa guida).

Inoltre puoi scrivere una e-mail all'indirizzo **orienta@polito.it** oppure telefonare al n. **011/0906254** (orario: dal lunedì al giovedì 8,30-15,30, il venerdì 8,30-14,30).

Studiare al Politecnico di Torino è anche un modo per vivere in un contesto internazionale ed in continua evoluzione. Gli studenti stranieri sono raddoppiati nel corso degli ultimi due anni e il primo anno di numerosi corsi di laurea è tenuto anche in inglese per darti modo di confrontarti, se lo desideri, con una lingua che è fondamentale conoscere in un sistema globalizzato; per questa ragione ***il Politecnico intende incentivare gli studenti italiani che sceglieranno di frequentare corsi della laurea triennale offerti parzialmente o totalmente in lingua inglese non prevedendo per essi il pagamento delle tasse per il primo anno.***

Per accedere a questi percorsi devi avere una buona conoscenza della lingua inglese: maggiori informazioni sui requisiti necessari per accedere ai corsi offerti in inglese potrai richiederle ai punti accoglienza matricole.

Il Politecnico intende inoltre investire sugli studenti eccellenti e attuare politiche di formazione volte a valorizzare le capacità e i talenti degli studenti. Tra le varie iniziative dallo scorso anno l'Ateneo ha intrapreso il progetto "100PC PER TE" che, attraverso l'attribuzione di borse di

studio agli studenti promettenti, intende incoraggiarli a credere nel percorso formativo scelto e stimolarli ad affrontare gli studi universitari con il giusto entusiasmo e impegno.

***Anche quest'anno sarà attuata l'iniziativa "100PC PER TE" e gli studenti che risulteranno migliori nelle prove di ammissione parteciperanno al concorso e potranno vincere una borsa di studio che consisterà in un personal computer portatile.***

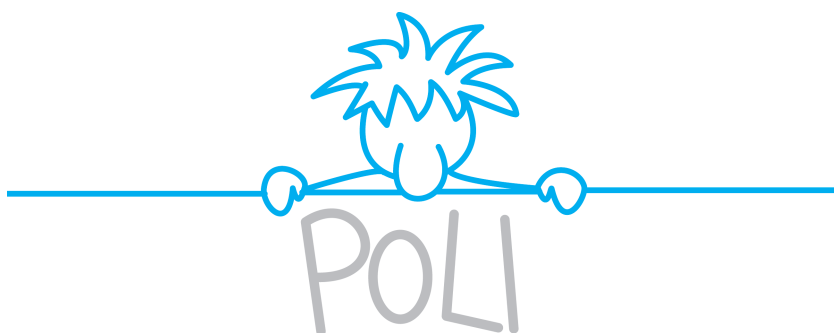
Infine, diventando studente del Politecnico avrai ***gratuitamente la tessera del CUS - Centro Sportivo Universitario***; potrai così praticare lo sport a livello amatoriale e agonistico e usufruire degli impianti e delle strutture sportive che il Centro mette a disposizione degli studenti universitari.



<b>LE TAPPE PER DIVENTARE STUDENTE EFFETTIVO</b>	<b>9</b>
<b>Hai il titolo e i documenti giusti?</b>	<b>9</b>
Titoli esteri	9
<b>Studenti stranieri</b>	<b>10</b>
<b>La prova di ammissione</b>	<b>11</b>
La prova di ammissione per gli studenti stranieri o italiani con titolo estero	12
<b>L'immatricolazione</b>	<b>13</b>
<b>Il test di inglese</b>	<b>13</b>
<b>Servizi per disabili</b>	<b>13</b>
<b>LA PROVA DI AMMISSIONE</b>	<b>14</b>
<b>Vinci un personal computer portatile</b>	<b>15</b>
<b>La prova di ammissione per le Facoltà di Ingegneria</b>	<b>16</b>
Corsi di laurea ad accesso libero	19
Corsi di laurea con numero programmato	22
La prova di ammissione per gli studenti stranieri o italiani con titolo estero	28
Conoscenze richieste per la prova (Ingegneria)	29
<b>La prova di ammissione per le Facoltà di Architettura</b>	<b>31</b>
Norme che regolano la prova di ammissione	32
La prova di ammissione per gli studenti stranieri o italiani con titolo estero	37
Corsi di laurea a numero programmato	38
Corso di laurea in Pianificazione territoriale, urbanistica e ambientale	38
<b>L'iscrizione degli studenti che hanno partecipato al Progetto di Orientamento Formativo</b>	<b>39</b>
<b>Iscriversi alla prova di ammissione</b>	<b>40</b>
Quando ci si iscrive	40
Dove ci si iscrive	41
Come ci si iscrive	42
Come si paga	42

Documenti utili per l'iscrizione alla prova	44
Documenti rilasciati dal Politecnico al momento dell'iscrizione alla prova di ammissione	44
<b>Sostenere la prova di ammissione</b>	<b>44</b>
Quando	46
Dove	46
Cosa portare	46
<b>La pubblicazione delle graduatorie</b>	<b>47</b>
<b>L'IMMATRICOLAZIONE</b>	<b>48</b>
<b>Immatricolazione a tempo pieno o a tempo parziale</b>	<b>49</b>
<b>Immatricolazione a corsi di laurea a numero programmato</b>	<b>50</b>
Quando si effettua l'immatricolazione	50
Documenti necessari	50
Documenti rilasciati	51
<b>Immatricolazione a corsi di laurea ad accesso libero</b>	<b>52</b>
Quando si effettua l'immatricolazione on line (IOL)	52
Documenti necessari	53
Documenti rilasciati	53
Immatricolazione definitiva	53
<b>Come si paga</b>	<b>54</b>
<b>L'immatricolazione di studenti già in possesso di titoli universitari e trasferimenti</b>	<b>56</b>
<b>Dove ci si immatricola</b>	<b>57</b>
<b>IL TEST DI INGLESE</b>	<b>58</b>
<b>NOTIZIE AGGIUNTIVE</b>	<b>60</b>
<b>Progetto "Donna: professione ingegnere"</b>	<b>60</b>
<b>Trattamento dei dati</b>	<b>62</b>
<b>GLOSSARIO</b>	<b>64</b>
<b>INDIRIZZI UTILI</b>	<b>67</b>





## Le tappe per diventare studente effettivo

Per diventare studente del Politecnico devi possedere un titolo di studio che ti consenta l'accesso al corso di laurea prescelto, devi sostenere una prova di ammissione (il cui esito non è però sempre vincolante per l'immatricolazione, come vedrai), e infine puoi passare alle formalità che riguardano l'immatricolazione vera e propria. A immatricolazione avvenuta, dovrai affrontare un test che stabilisce il tuo livello di conoscenza della lingua inglese.

### Hai il titolo e i documenti giusti?

Per essere ammesso a un corso di laurea del Politecnico devi possedere un diploma di scuola secondaria superiore.

Per sapere se il tuo titolo è idoneo, puoi rivolgerti ai punti di accoglienza matricole (indirizzi e orari sono riportati nel paragrafo "*Iscriversi alla prova di ammissione*"). Indipendentemente dal titolo di istruzione secondaria superiore che possiedi, puoi essere ammesso ai corsi di laurea del Politecnico se possiedi già una laurea o un diploma universitario.

### Titoli esteri

Se hai conseguito un titolo di studio all'estero, devi assicurarti che il tuo titolo sia idoneo: per verificarlo, rivolgiti all'Ufficio Mobilità Studenti Incoming - e-mail: **[incoming.students@polito.it](mailto:incoming.students@polito.it)**.

In ogni caso è indispensabile essere in possesso di un titolo di studio conseguito al termine di un periodo scolastico di almeno 12 anni.

## Studenti stranieri

Se sei cittadino extracomunitario e non risiedi in Italia, puoi immatricolarti ad un corso di laurea del Politecnico secondo uno specifico contingente di posti riservato ogni anno (per informazioni sul numero di posti disponibili per ciascun corso di laurea, collegati al sito <http://offertaformativa.miur.it/studenti/elenco2007/> e seleziona tra le classi di laurea: “tutte” e tra le Università: “Politecnico di Torino”).

Generalmente è necessario presentare nel mese di maggio una domanda di pre-iscrizione presso la Rappresentanza Diplomatica o Consolare italiana nel tuo paese. Alla domanda occorre allegare il diploma di maturità in originale, che deve essere poi anche tradotto in lingua italiana. La traduzione deve essere ufficiale, ovvero certificata dalla Rappresentanza Diplomatica o Consolare italiana. La stessa Rappresentanza deve produrre una dichiarazione di valore, relativa al titolo di studio.

All'arrivo in Italia devi registrarti presso l'Ufficio Mobilità Studenti Incoming del Politecnico e devi sostenere la prova di ammissione, prevista per l'accesso al corso a cui ti dovrai iscrivere.

Se sei cittadino comunitario ovunque residente, cittadino italiano con titolo conseguito all'estero o cittadino non comunitario legalmente soggiornante in Italia (\*) puoi presentare la domanda e la stessa documentazione direttamente presso l'Ufficio Mobilità Studenti Incoming, nel periodo **dal 23 luglio al 29 agosto 2007**, ad esclusione del periodo di chiusura dal 4 al 19 agosto, e devi sostenere la prova di ammissione, prevista per l'accesso al corso a cui ti dovrai iscrivere. I cittadini non comunitari devono presentare il permesso di soggiorno unitamente al passaporto.

Per ulteriori informazioni, puoi inviare una e-mail all'indirizzo: **[incoming.students@polito.it](mailto:incoming.students@polito.it)**.

(\*) I cittadini di Norvegia, Islanda, Liechtenstein, Svizzera e San Marino sono equiparati ai cittadini comunitari ai fini dell'accesso ai corsi delle università. I cittadini stranieri titolari dei seguenti documenti sono equiparati ai cittadini italiani ai fini dell'accesso ai corsi delle università: carta di soggiorno, permesso di soggiorno per lavoro subordinato o per lavoro autonomo, per motivi familiari, per asilo politico, per asilo umanitario, per motivi religiosi, o regolarmente soggiornanti da almeno un anno e in possesso di titolo di studio conseguito in Italia.

I cittadini stranieri ovunque residenti titolari dei seguenti diplomi sono equiparati ai cittadini italiani ai fini dell'accesso ai corsi delle università: diplomi finali delle scuole italiane all'estero o delle scuole straniere o internazionali, funzionanti in Italia o all'estero, oggetto di intese bilaterali o di normative speciali per il riconoscimento dei titoli di studio e che soddisfino le condizioni generali richieste per l'ingresso per studio (si veda art. 26 Legge 189 del 30 luglio 2002). Sono equiparati ai cittadini italiani ai fini dell'accesso ai corsi delle università: i rifugiati politici e il personale in servizio nelle Rappresentanze Diplomatiche estere e negli organismi internazionali aventi sede in Italia (accreditati presso lo Stato italiano o la Santa Sede) e relativi familiari a carico, limitatamente a coniugi e figli.

## La prova di ammissione

Per iscriverti a uno qualsiasi dei corsi di laurea del Politecnico devi sostenere una prova di ammissione.

Alcuni corsi intendono la prova di ammissione esclusivamente come strumento di orientamento per lo studente: in questo caso il corso ha **accesso libero**. Per questi corsi alcune Facoltà prevedono la frequenza a corsi aggiuntivi utili a colmare eventuali carenze riscontrate dall'esito della prova.

Altri corsi, invece, limitano l'accesso accogliendo gli studenti che nella prova di ammissione hanno ottenuto i punteggi migliori, fino a raggiungere un numero massimo di studenti prestabilito: in questo caso si parla di **numero programmato**.

L'iscrizione alla prova di ammissione è obbligatoria. Puoi iscriverti tramite Internet o recarti presso la sede centrale del Politecnico (Cittadella Politecnica, Corso Castelfidardo 39, oppure entrando da Corso Duca degli Abruzzi 24 e seguendo le indicazioni interne) dove puoi effettuare l'iscrizione tramite apposite stazioni self-service (eventualmente supportato da operatori) oppure rivolgerti a una delle segreterie decentrate. Indirizzi e orari sono indicati nel paragrafo *"Iscriversi alla prova di ammissione"*.

**Puoi evitare la prova di ammissione soltanto se rientri in uno dei casi seguenti:**

1. hai già un titolo universitario o sei iscritto presso un'altra università e intendi iscriverti o trasferirti a un corso di laurea del Politecnico senza numero programmato (vedi capitolo *"L'immatricolazione di studenti già in possesso di titoli universitari e trasferimenti"*);

2. intendi iscriverti a un corso di laurea a distanza;
3. intendi iscriverti a un corso di laurea senza numero programmato e hai ottenuto l'esonero dalla prova di ammissione grazie alle attività di orientamento formativo organizzate dal Politecnico di Torino in collaborazione con alcuni Istituti Superiori;
4. hai sostenuto la prova di ammissione in una delle sedi universitarie consorziate di altre Regioni e vuoi iscriverti a un corso del Politecnico ad accesso libero in cui non esistono particolari vincoli (vedi paragrafo "*Corsi di laurea ad accesso libero*");
5. sei in possesso di una certificazione internazionale per l'accesso all'università di tipo SAT1, SAT2, GMAT, GRE, con un punteggio che un'apposita commissione valuterà e vuoi iscriverti a un corso del Politecnico ad accesso libero. In questo caso, prima delle scadenze per l'iscrizione alla prova di ammissione, puoi verificare l'ammissibilità della certificazione ai fini dell'esonero presso i punti di accoglienza matricole della sede di Torino.

### **La prova per gli studenti stranieri o italiani con titolo estero**

Gli studenti stranieri o italiani con titolo estero che richiedono l'immatricolazione a corsi a numero programmato dovranno sostenere la prova di ammissione; tale prova, per gli studenti non comunitari residenti all'estero, è valida anche come prova della conoscenza della lingua italiana.

Gli studenti stranieri o italiani con titolo estero che richiedono l'immatricolazione a corsi ad accesso libero saranno valutati con una prova alternativa che consiste nel sostenimento di un colloquio (vedi anche gli appositi paragrafi contenuti nei capitoli dedicati alla prova di ammissione per le Facoltà di Ingegneria e di Architettura).

Per coloro che desiderano iscriversi ad Automotive Engineering, invece, si rimanda all'apposito paragrafo (pag. 24).

## L'immatricolazione

L'immatricolazione è l'atto formale con il quale diventi studente del Politecnico: una volta immatricolato sarai ufficialmente iscritto ad un corso di laurea e potrai partecipare a pieno titolo alla vita universitaria. Sarai registrato tra gli studenti del Politecnico con un *numero di matricola*, avrai un *libretto universitario* e una *tessera magnetica* personale che ti permette di accedere ai servizi offerti dalle stazioni self-service.

Puoi immatricolarti soltanto dopo aver sostenuto la prova di ammissione, secondo i vincoli imposti dai diversi corsi di laurea.

## Il test di inglese

Il test di inglese ha lo scopo di suddividere tutti gli studenti in base al livello di conoscenza della lingua inglese. L'obiettivo è quello di individuare per ogni studente il percorso didattico che dovrà seguire al fine di superare, prima di conseguire la laurea, l'esame obbligatorio IELTS con punteggio 5.

Sono esonerati dal test di inglese tutti coloro che sono in possesso di certificazioni ritenute idonee (vedi anche il capitolo "*Il test d'inglese*").

## Servizi per disabili

Il Politecnico, per assicurare l'integrazione scolastica e il diritto all'istruzione e all'educazione, attua una serie di interventi a favore degli studenti disabili. Se sei uno studente disabile, puoi rivolgerti all'Ufficio Orientamento che, ascoltati i tuoi problemi, valuterà le possibili soluzioni di supporto per aiutarti nelle pratiche di segreteria e per agevolarti negli studi, *a partire dalla prova di ammissione*.

Sono previste anche agevolazioni economiche specifiche contenute nel *Regolamento tasse*. In particolare, è prevista l'esenzione totale dal pagamento delle tasse per chi ha un'invalidità superiore al 66%.

Per ulteriori informazioni contatta l'Ufficio Orientamento scrivendo a **[orienta@polito.it](mailto:orienta@polito.it)** oppure telefonando al numero **011/0906254** (orario: dal lunedì al giovedì 8.30-15.30, il venerdì 8.30-14.30).

## La prova di ammissione

---

La prova di ammissione consiste in una serie di quesiti a risposta multipla, elaborazioni logiche ed esercizi sulle conoscenze di base acquisite nel percorso scolastico pre-universitario (per maggiori informazioni consulta il paragrafo *“Conoscenze per la prova”* relativo all’area che hai scelto: Ingegneria o Architettura).

L’elaborazione dei dati (valutazione della prova di ammissione, calcolo dell’indice attitudinale e formazione delle graduatorie) viene effettuata con procedure informatiche che assicurano l’assoluta imparzialità della valutazione.

Quando ti iscrivi alla prova di ammissione ti viene chiesto di specificare il corso di laurea al quale intendi iscriverti e la sede in cui frequentare (ad esempio Ingegneria meccanica a Torino, oppure Ingegneria delle materie plastiche ad Alessandria).

Se intendi sostenere sia la prova di ammissione prevista per l’accesso ai corsi delle Facoltà di Architettura sia quella per i corsi delle Facoltà di Ingegneria, devi segnalare entrambe le opzioni al momento dell’iscrizione.

Se hai scelto un corso regolato dal numero programmato e non sei stato ammesso neanche dopo la riassegnazione dei posti rimasti scoperti, al momento dell’immatricolazione potrai ripiegare come scelta alternativa su un corso ad accesso libero della Facoltà per la quale hai sostenuto la prova di ammissione.

Per saperne di più, consulta i paragrafi che riguardano il tuo caso, scegliendo tra *“La prova di ammissione per le Facoltà di Ingegneria”* e *“La prova di ammissione per le Facoltà di Architettura”*.

I paragrafi che riguardano le modalità di iscrizione alla prova, le date in cui questa si svolge, e le notizie sulla pubblicazione delle graduatorie sono invece comuni alle due aree (Ingegneria e Architettura). Trovi questi paragrafi subito dopo la descrizione della prova di ammissione per Architettura.

## Vinci un personal computer portatile

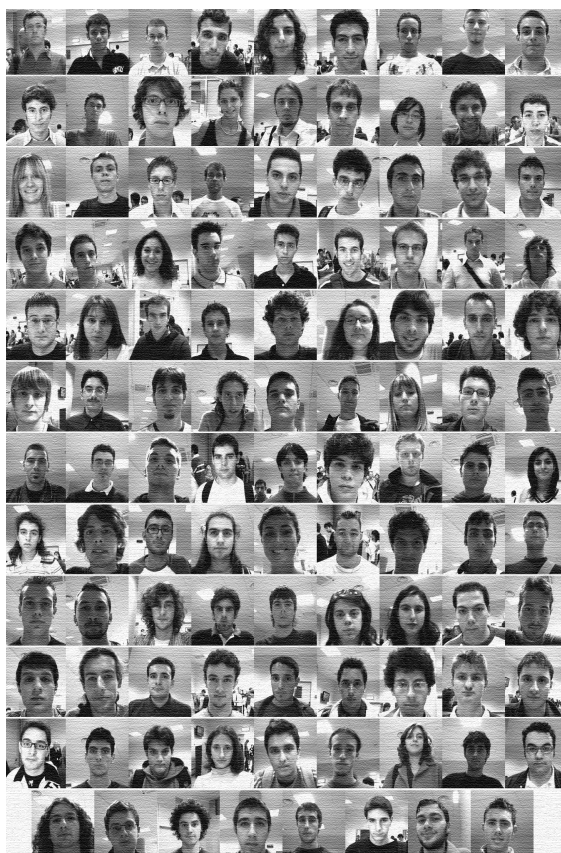


I primi 100 studenti che risulteranno migliori nell'esito delle prove per l'accesso ai corsi di Ingegneria e Architettura o delle prove alternative vinceranno una borsa di studio che consiste in un personal computer portatile. Le borse saranno suddivise tra le varie graduatorie proporzionalmente al numero di candidati partecipanti.

I vincitori, successivamente all'esito della prova, saranno informati tramite la pubblicazione di appositi elenchi.

L'assegnazione della borsa è vincolata alla formalizzazione dell'immatricolazione al Politecnico di Torino e alle condizioni previste dall'apposito regolamento che sarà pubblicato sul sito [www.didattica.polito.it](http://www.didattica.polito.it).

La borsa di studio è incompatibile con altre borse di studio o forme di sostegno economico erogate da altri Enti.



## La prova di ammissione per le Facoltà di Ingegneria

Le tabelle che seguono elencano tutti i corsi di laurea di primo livello che il Politecnico di Torino intende attivare per l'anno accademico 2007-2008 per le Facoltà di Ingegneria. I corsi con numerosità di immatricolati inferiore a 25 unità potranno non essere attivati e gli studenti dei medesimi corsi potranno transitare in corsi omologhi o affini.

Poiché il tipo di vincolo per l'accesso dipende dal corso di laurea che sceglierai, ti consigliamo di consultare con attenzione le seguenti tabelle che indicano:

- la tipologia di prova di accesso (orientativa/selettiva);
- il numero di posti disponibili per i corsi a numero programmato;
- l'eventuale possibilità di frequentare il primo anno o l'intero percorso in lingua inglese.

Nei successivi paragrafi sono riportate le regole di accesso ai corsi di laurea.



## I Facoltà di Ingegneria

Classe	Corso di laurea	Sede	Prova di accesso	N° posti
4	Ing. edile	Torino (2)	Orientativa (accesso libero)	
8	Ing. civile (1)	Torino (2)	Orientativa (accesso libero)	
8	Ing. civile per la gestione delle acque	Mondovi	Orientativa (accesso libero)	
8	Ing. per l'ambiente e il territorio	Torino (2)	Orientativa (accesso libero)	
10	Ing. aerospaziale	Torino (2)	Orientativa (accesso libero)	
10	Ing. biomedica	Torino (2)	Orientativa (accesso libero)	
10	Ing. chimica	Torino (2)	Orientativa (accesso libero)	
10	Ing. dei materiali	Torino (2)	Orientativa (accesso libero)	
10	Ing. dell'autoveicolo	Torino	Selettiva + Test autoveicolo	80
10	Automotive Engineering	Torino (4)	Selettiva, riservata a progetti di internazionalizzazione	75
10	Ing. delle materie plastiche	Alessandria	Orientativa (accesso libero)	
10	Ing. elettrica (1)	Torino (2) Alessandria	Orientativa (accesso libero)	
10	Ing. energetica	Torino (2)	Orientativa (accesso libero)	
10	Ing. meccanica (1)	Torino (2) Alessandria Mondovi	Orientativa (accesso libero)	
10	Mechanical and Production Engineering	Torino / Shanghai (5)	Accesso dal corso di Ingegneria Meccanica (6)	
10	Textile engineering	Biella (4)	Orientativa (accesso libero)	
10	Produzione industriale	Torino-Parigi (7)	Selettiva + Test lingua	15
10	Produzione industriale	Torino-Barcellona (7)	Selettiva + Test lingua	30
10	Produzione industriale	Torino-Athlone (7)	Selettiva + Test lingua	20
32	Matematica per le scienze dell'ingegneria	Torino (2)	Orientativa (accesso libero)	

## II Facoltà di Ingegneria

Classe	Corso di laurea	Sede	Prova di accesso	N° posti
8	Ing. civile	Vercelli (2)	Orientativa (accesso libero)	
9	Electronic and computer Engineering	Vercelli (4)	Orientativa (accesso libero)	
10	Ing. meccanica	Vercelli (2)	Orientativa (accesso libero)	

### III Facoltà di Ingegneria

Classe	Corso di laurea	Sede	Prova di accesso	N° posti
9	Ing. del cinema e dei mezzi di comunicazione	Torino	Selettiva + colloquio vincolante	65
9	Information Technology Engineering	Torino / Shanghai (5)	Accesso da qualsiasi corso senza numero programmato della III Facoltà di ingegneria (6)	
9	Ing. delle telecomunicazioni (1)	Torino (3)	Orientativa (accesso libero)	
9	Ing. elettronica (1)	Torino (3) Mondovì	Orientativa (accesso libero)	
9	Ing. fisica	Torino (3)	Orientativa (accesso libero)	
9	Ing. informatica (1)	Torino (3) Verrès / Ivrea	Orientativa (accesso libero)	
9	Ing. mecatronica	Verrès / Ivrea	Orientativa (accesso libero)	

### IV Facoltà di Ingegneria

Classe	Corso di laurea	Sede	Prova di accesso	N° posti
9	Ing. dell'organizzazione d'impresa	Torino (3)	Orientativa (accesso libero)	
10	Ing. logistica e della produzione (1)	Torino (3) Bolzano	Orientativa (accesso libero)	

- (1) Corsi offerti anche a distanza, per maggiori informazioni consulta il sito <http://corsiadistanza.polito.it/>
- (2) Primo anno offerto anche in lingua inglese rivolto a studenti italiani e stranieri.
- (3) Primo anno offerto anche in lingua inglese esclusivamente per studenti stranieri.
- (4) Intero percorso in lingua inglese
- (5) Percorso in parte in italiano e in parte in inglese
- (6) Consulta i paragrafi specifici nelle pagine seguenti
- (7) Percorso in parte in italiano e in parte nella lingua dell'Università partner

N.B. Se sei uno studente italiano e scegli di frequentare il primo anno in lingua inglese o un corso offerto interamente in lingua inglese non pagherai le tasse universitarie relative al primo anno.

I requisiti di accesso ai corsi in lingua inglese sono al vaglio degli organi accademici; pertanto se sei interessato a questi percorsi rivolgiti ai punti accoglienza matricole oppure scrivi a [orienta@polito.it](mailto:orienta@polito.it) o contatta il servizio telefonico.

## Corsi di laurea ad accesso libero

Per l'iscrizione ai corsi ad accesso libero delle sedi di Torino, Alessandria, Biella, Ivrea/Verrès, Mondovì e Vercelli la prova di ammissione è esclusivamente di carattere orientativo-attitudinale: in altre parole, per accedere al corso di laurea devi sostenere la prova, ed in alcuni casi, come segnalato nei capitoli successivi, sei invitato a partecipare a colloqui o incontri.

L'esito della prova di ammissione sarà espresso in millesimi ed sarà calcolato tenendo conto per il 50% del voto di maturità e per il 50% del risultato conseguito nella prova di ammissione.

Se nella graduatoria della prova di ammissione il tuo punteggio è basso e riporta una valutazione negativa, è opportuno che tu prenda in considerazione la possibilità di rivalutare la tua scelta universitaria: infatti un'analisi statistica del Politecnico ha dimostrato che chi ha ottenuto alla prova di ingresso un basso indice attitudinale ha avuto una maggiore irregolarità negli studi.

In ogni caso, per i corsi ad accesso libero, dopo la pubblicazione della graduatoria devi effettuare l'immatricolazione secondo le scadenze e le modalità che ti saranno fornite al momento dell'iscrizione alla prova di ammissione (vedi capitolo *"L'immatricolazione"*).

Nei capitoli successivi trovi le particolarità che riguardano i vari corsi di laurea offerti dalle diverse Facoltà di Ingegneria.

### ***Corsi di laurea ad accesso libero della I Facoltà di Ingegneria***

La I Facoltà di Ingegneria ti offre un 1° anno uguale per tutti i corsi e per tutte le sedi della propria Offerta Formativa ad eccezione dei corsi a numero programmato. Per questa ragione, potrai scegliere di immatricolarti ad un qualsiasi corso attivo presso la sede più vicina alla tua residenza sapendo di poter contare sul riconoscimento degli studi compiuti per il passaggio al corso effettivamente desiderato.

Tale passaggio avverrà senza la perdita di alcun credito, fatto salvo l'obbligo di acquisire i crediti delle materie obbligatorie per il Corso di studi da te scelto per la prosecuzione degli studi.

Resta inteso che dovrai quindi presentare domanda di trasferimento prima dell'inizio del secondo anno.

Per avere maggiori informazioni su questa opportunità puoi rivolgerti direttamente ai punti di accoglienza matricole (consulta orari e indirizzi nel capitolo *"Indirizzi utili"*).

### **Incontri con i docenti della I Facoltà di Ingegneria**

Dopo la prova di ammissione, la I Facoltà di Ingegneria ti offrirà la possibilità di incontrare i docenti del corso di laurea prescelto. Questo incontro ti servirà a conoscere meglio il percorso didattico ed i servizi di supporto che ti vengono messi a disposizione e può esserti utile per sciogliere eventuali ultimi dubbi prima dell'immatricolazione. Non mancare perciò a questo appuntamento per rivolgere tutte le domande necessarie a chiarirti le idee prima dell'inizio delle lezioni.

Gli incontri si svolgeranno con il seguente calendario:

#### ***Torino - Corso Duca degli Abruzzi 24***

<b>Corso di laurea</b>	<b>Data incontro</b>	<b>Ora</b>	<b>Aula</b>
Ingegneria aerospaziale	10 settembre 2007	11.00	aula 4C
Ingegneria biomedica	11 settembre 2007	09.00	aula 12C
Ingegneria chimica	10 settembre 2007	16.00	aula 4C
Ingegneria civile	10 settembre 2007	11.00	aula 2C
Ingegneria dei materiali	13 settembre 2007	14.00	aula 2C
Ingegneria edile	12 settembre 2007	11.00	aula 1B
Ingegneria elettrica	12 settembre 2007	14.00	aula 4C
Ingegneria energetica	10 settembre 2007	14.00	aula 4C
Ingegneria meccanica	11 settembre 2007	11.00	aula 12C
Ingegneria per l'ambiente e territorio	10 settembre 2007	16.00	aula 2C
Matematica per le scienze dell'ingegneria	10 settembre 2007	14.00	aula 2C

#### ***Mondovì - Via Cottolengo 29***

<b>Corso di laurea</b>	<b>Data incontro</b>	<b>Ora</b>	<b>Aula</b>
Per tutti gli studenti della sede	13 settembre 2007	9.00	Aula Magna

#### ***Alessandria - Viale Teresa Michel 5***

<b>Corso di laurea</b>	<b>Data incontro</b>	<b>Ora</b>	<b>Aula</b>
Per tutti gli studenti della sede	12 settembre 2007	11.00	Indicazioni presso la sede

#### ***Biella - Corso G. Pella 2B***

<b>Corso di laurea</b>	<b>Data incontro</b>	<b>Ora</b>	<b>Aula</b>
Textile Engineering	11 settembre 2007	15.00	Aula Magna

Potrai chiedere ulteriori informazioni circa lo svolgimento degli incontri ai punti di accoglienza matricole delle sedi del Politecnico (vedi capitolo “Indirizzi utili”).

### **Carenze formative**

Gli studenti dei corsi di laurea della sede di Torino che, a seguito della prova di ammissione, risulteranno carenti nelle sezioni relative alle **conoscenze di matematica e di fisica - chimica** (cioè con un punteggio della sezione compreso nei primi tre decili), saranno tenuti a frequentare:

#### **Per le carenze di matematica**

un corso di accompagnamento di analisi matematica che terminerà con un test di autovalutazione. Il corso si svolgerà, presso la sede di Torino - C.so Duca degli Abruzzi 24, nelle aule 1 – 3 – 5, secondo il seguente calendario:

**19, 26 settembre e**

**3, 10 e 17 ottobre 2007 dalle ore 14.30 alle ore 16.30**

#### **Per le carenze di chimica**

un corso di azzeramento di chimica che si svolgerà presso la sede di Torino - C.so Duca degli Abruzzi 24 nelle aule 1 – 3 – 5

**venerdì 14 settembre alle ore 14.00**

### ***Corsi di laurea ad accesso libero della III Facoltà di Ingegneria***

La III Facoltà di Ingegneria ti offre un 1° anno uguale per tutti i corsi e per tutte le sedi della propria Offerta Formativa ad eccezione del corso di laurea in Ingegneria del cinema e dei mezzi di comunicazione.

Per questa ragione, potrai scegliere di immatricolarti a un qualsiasi corso attivo presso la sede più vicina alla tua residenza sapendo di poter contare sul riconoscimento degli studi compiuti per il passaggio al corso effettivamente desiderato; infatti, tale passaggio non comporterà alcun debito formativo, ma dovrai semplicemente farne richiesta prima dell'inizio del secondo anno.

All'inizio del mese di settembre aprirà la nuova sede di Verrès (Ao) che ospiterà i corsi di laurea in Ingegneria Meccatronica e Ingegneria Informatica. Per l'a.a. 2007/08 i medesimi corsi saranno frequentabili anche presso la sede di Ivrea, il proseguimento degli studi attualmente è previsto presso la sede di Verrès.

Per l'iscrizione ai corsi di laurea ad accesso libero della III Facoltà di Ingegneria, oltre alla prova di ammissione prevista per tutti i corsi di Ingegneria, è necessario sostenere un colloquio orientativo che non influenzerà la valutazione della prova di ammissione, ma è un'importante opportunità di confronto con i docenti della Facoltà al fine di approfondire le motivazioni che ti hanno indotto alla scelta del corso di laurea.

I colloqui avranno luogo secondo il calendario di seguito indicato:

Corso di laurea	Sede colloquio	Data	Ora e aula
Ingegneria delle telecomunicazioni	Torino	7 settembre	9,00 - aula 2D
Ingegneria elettronica	Mondovì	6 settembre	9,30 - sede di Mondovì
Ingegneria elettronica	Torino	7 settembre	9,00 - aula 4D
Ingegneria fisica	Torino	6 settembre	9,00 - aula 10D
Ingegneria informatica - dalla A alla L	Torino	6 settembre	14,30 - aula 2D
Ingegneria informatica - dalla M alla Z	Torino	6 settembre	14,30 - aula 4D
Ingegneria informatica (Verrès/Ivrea)	Torino	7 settembre	11,00 - aula 10D
Ingegneria mecatronica (Verrès/Ivrea)	Torino	7 settembre	11,00 - aula 10D

*(Le aule D si trovano presso la sede centrale in Corso Duca degli Abruzzi 24, al 3° piano sopra la Biblioteca)*

Gli studenti che nella sezione della prova di ammissione relativa alle conoscenze di matematica risulteranno carenti (cioè con un punteggio inferiore a 250), dovranno seguire le esercitazioni supplementari obbligatorie, previste per il corso di Analisi matematica.

Informazioni sugli orari delle esercitazioni ti verranno fornite in aula dal docente del corso.

### Corsi di laurea con numero programmato

Per l'iscrizione ai corsi di laurea a numero programmato la prova di ammissione ha valore selettivo: per questa ragione per immatricolarsi occorre trovarsi in posizione utile nella graduatoria, cioè entro la posizione che corrisponde al numero massimo degli studenti ammessi.

La tabella che segue mostra il numero di studenti programmato per i diversi corsi di laurea con questo vincolo.

Corso di laurea	Sede	Numero di studenti ammessi
Ingegneria dell'autoveicolo	Torino	155 (*)
Produzione industriale	Torino-Parigi	15
Produzione industriale	Torino-Barcellona	30
Produzione industriale	Torino-Athlone	20
Ingegneria del cinema e dei mezzi di comunicazione	Torino	65

(\*) Di cui 75 riservati al percorso di Automotive Engineering, vedi successivo capitolo *Ingegneria dell'autoveicolo*.

I risultati della prova di ammissione ti classificheranno come *ammesso* oppure in *lista di attesa*.

Se risulti “ammesso” devi immatricolarti secondo le scadenze e le modalità indicate al momento dell'iscrizione alla prova di ammissione e comunque entro le **ore 12.00 del 14 settembre 2007** (vedi anche capitolo “*L'immatricolazione*”). Se non ti immatricoli entro il termine perdi il diritto al posto.

Se invece risulti “in lista d'attesa” devi aspettare la chiamata nominale per l'assegnazione degli eventuali posti rimasti disponibili per rinunce dopo la prima scadenza per l'immatricolazione. Questi posti saranno assegnati **sabato 15 settembre 2007 alle ore 10.00 in aula 1** presso la sede centrale del Politecnico (Corso Duca degli Abruzzi 24, Torino), in ordine decrescente di punteggio per ognuno dei corsi sopra indicati. Per la chiamata nominale occorre la tua presenza, con un documento di identità, oppure quella di un familiare munito di tua delega scritta e tuo documento di identità. In caso contrario, perderai ogni diritto all'iscrizione al corso prescelto.

Se ti sarà assegnato il posto, potrai immatricolarti secondo le scadenze e le modalità che ti saranno indicate al momento della chiamata nominale e comunque non oltre il **18 settembre 2007** (vedi anche capitolo “*L'immatricolazione*”).

Se invece non ti viene assegnato il posto, puoi optare per un corso di laurea ad accesso libero ed immatricolarti entro il **18 settembre 2007**.

### ***Ingegneria dell'autoveicolo / Automotive Engineering***

Il corso di laurea prevede due percorsi distinti, uno in lingua italiana (80 posti) ed uno in lingua inglese (75 posti); quest'ultimo è riservato prioritariamente a progetti di internazionalizzazione.

Per iscriversi al corso di laurea in Ingegneria dell'autoveicolo (percorso in lingua italiana) è necessario sostenere, oltre alla prova di ammissione prevista per tutti i corsi delle Facoltà di Ingegneria, una prova specifica che si svolgerà il **5 settembre 2007 alle ore 11.30** presso la sede Centrale di C.so Duca degli Abruzzi 24 a Torino; l'aula sarà indicata al momento dell'iscrizione alla prova di ammissione.

L'esito della prova di ammissione terrà conto, in misura uguale, della votazione dell'esame di maturità, del risultato della prova di ammissione alle Facoltà di Ingegneria, e del risultato di una prova di ammissione specifica per il corso di laurea in Ingegneria dell'autoveicolo.

Il corso di laurea in Automotive Engineering (percorso in lingua inglese) è riservato a progetti di internazionalizzazione. All'interno di questo percorso un certo numero di posti è riservato a stranieri che hanno superato una specifica selezione prevista per accedere ai progetti di internazionalizzazione. I restanti posti sono comunque assegnati a studenti stranieri che supereranno una prova selettiva che consiste nel sostenimento di un colloquio in cui saranno accertate:

1. la preparazione iniziale (puoi essere esonerato da questo accertamento se sei in possesso di una delle certificazioni internazionali SAT1, SAT2, GMAT, GRE ritenuta valida dalla commissione;
2. la conoscenza della lingua inglese.

Nel caso in cui rimanessero dei posti liberi nel percorso in lingua inglese, questi potranno essere destinati *a studenti italiani* con conoscenza della lingua inglese certificata da attestati internazionali in ordine di graduatoria.

Per conoscere meglio il percorso di Ingegneria dell'Autoveicolo, i servizi di supporto che ti vengono messi a disposizione e per sciogliere eventuali dubbi prima dell'immatricolazione, sei invitato a partecipare all'incontro che si svolgerà il giorno **11 settembre dalle ore 10.30 alle ore 12.30** nell'aula magna della sede del Lingotto, in Via Nizza 230 - Torino, al quale seguirà una visita alla struttura.



### ***Produzione industriale***

Per iscriversi a uno dei corsi di laurea in Produzione industriale è necessario sostenere, oltre alla prova di ammissione prevista per tutti i corsi delle Facoltà di Ingegneria, una prova di conoscenza delle lingue per la formazione delle classi. Tale prova si svolgerà presso la sede centrale in Corso Duca degli Abruzzi 24 il **6 settembre alle ore 9.30 in aula 15**.

A seguire, nella stessa aula si svolgerà un incontro con i docenti del corso di laurea. Durante l'incontro ti saranno fornite tutte le indicazioni sul percorso didattico e sui servizi di supporto che ti vengono messi a disposizione. Inoltre potrai porre tutte le domande necessarie a sciogliere eventuali dubbi prima di effettuare l'immatricolazione.

Ricorda che se sei già in possesso di uno dei certificati indicati nel successivo elenco non devi sostenere la prova di conoscenza delle lingue, ma sarà sufficiente presentarti con la certificazione della lingua presso la segreteria del corso, entro la fine di settembre:

#### **per la lingua francese**

- Delf B1 o superiore

#### **per la lingua spagnola**

- D.E.L.E. inicial, basico o superiore

#### **per la lingua inglese**

vedi capitolo "Il test di inglese"

Inoltre, i corsi di Produzione industriale sono regolati da particolari norme che derivano dagli accordi con le università estere. Prima di iscriverti informati presso il punto accoglienza matricole di Torino.

### ***Mechanical and Production Engineering (Torino/Shanghai)***

L'accesso al corso di Mechanical and Production Engineering è subordinato:

- all'immatricolazione al primo anno al corso di laurea in Ingegneria Meccanica (sede di Torino);
- alla frequenza del primo anno Interfacoltà in lingua inglese che fornirà una solida formazione di base in matematica, fisica, chimica, informatica, disegno industriale e alcuni rudimenti di lingua e cultura cinese;
- all'esito di un colloquio motivazionale, che si svolgerà dopo gli esami del primo semestre, in cui saranno valutati anche gli esiti degli esami sostenuti.

Gli studenti che supereranno la selezione saranno iscritti in corso d'anno al corso di laurea in Mechanical and Production Engineering. Gli studenti che non supereranno la selezione potranno continuare gli studi previsti per il secondo anno del corso di Ingegneria Meccanica (in italiano) o a loro scelta, in uno dei corsi di Laurea della I o della IV Facoltà di Ingegneria.

Il passaggio ad altri corsi avverrà, a richiesta, all'inizio del secondo anno nel periodo previsto per i cambiamenti di corso di laurea.

Gli studenti ammessi al percorso italo/cinese frequenteranno il secondo anno in lingua inglese, insieme agli studenti cinesi, presso la Tongji University di Shanghai e frequenteranno altresì insegnamenti di lingua e cultura cinese. Il terzo anno si svolgerà a Torino con insegnamenti in italiano.

Al terzo anno sono previsti due orientamenti, uno di progettazione e produzione meccanica, l'altro, in collaborazione con la IV Facoltà di Ingegneria - Organizzazione d'Impresa e Ingegneria Gestionale, di natura più gestionale.

Alla fine di questo percorso si ottiene il titolo congiunto in Mechanical and Production Engineering del Politecnico di Torino e del Politecnico di Milano.

Agli studenti italiani che, dopo la laurea di primo livello, frequenteranno un ulteriore semestre alla Tongji University, partecipando ad attività di laboratorio e di ricerca, sarà riconosciuto anche il titolo di laurea di primo livello (Bachelor of Science) cinese.

### ***Information Technology Engineering (Torino/Shanghai)***

L'accesso al corso di Information Technology Engineering è subordinato:

- all'immatricolazione e alla frequenza del primo anno di un corso di laurea ad accesso libero della III Facoltà di Ingegneria della sede di Torino;
- all'esito di un colloquio motivazionale, che si svolgerà dopo gli esami del primo e secondo emisemestre, in cui saranno valutati anche gli esiti degli esami sostenuti.

Gli studenti che supereranno la selezione saranno iscritti in corso d'anno al corso di laurea in Information Technology Engineering.

Gli studenti che non supereranno la selezione potranno continuare gli studi previsti per il secondo anno nel corso prescelto o a loro scelta, in uno dei corsi di Laurea ad accesso libero della III Facoltà di Ingegneria.

Il passaggio ad altri corsi avverrà, a richiesta, all'inizio del secondo anno nel periodo previsto per i cambiamenti di corso di laurea.

Gli studenti ammessi al percorso italo/cinese frequenteranno il secondo anno in lingua inglese, insieme agli studenti cinesi, presso la Tongji University di Shanghai e frequenteranno altresì insegnamenti di lingua e cultura cinese. Il terzo anno si svolgerà a Torino con insegnamenti in italiano.

Al terzo anno sono previsti 4 orientamenti: elettronica, telecomunicazioni, mecatronica e informatica.

Alla fine di questo percorso si ottiene il titolo congiunto in Information Technology Engineering del Politecnico di Torino e del Politecnico di Milano.

Agli studenti italiani che, dopo la laurea di primo livello, frequenteranno un ulteriore semestre alla Tongji University, partecipando ad attività di laboratorio e di ricerca, sarà riconosciuto anche il titolo di laurea di primo livello (Bachelor of Science) cinese.

### ***Ingegneria del cinema e dei mezzi di comunicazione***

Per iscriversi al corso di laurea in Ingegneria del cinema e dei mezzi di comunicazione, oltre alla prova di ammissione prevista per tutti i corsi di Ingegneria, è obbligatorio sostenere un colloquio che ha lo scopo di valutare le attitudini e nel contempo offre un'opportunità di confronto con i docenti della Facoltà al fine di approfondire le motivazioni che hanno indotto alla scelta del corso di laurea.

I colloqui si svolgeranno il **6 settembre alle ore 9.00 in aula 2 D e 4 D** presso la sede centrale in Corso Duca degli Abruzzi 24, al 3° piano sopra la Biblioteca.

La graduatoria degli ammessi al corso di laurea sarà stilata da una commissione di Facoltà tenendo conto del voto di maturità, del risultato della prova di ammissione e dell'esito del colloquio obbligatorio.

## La prova di ammissione per gli studenti stranieri o italiani con titolo estero

Gli studenti stranieri o italiani con titolo estero che richiedono l'immatricolazione a corsi a **numero programmato** dovranno sostenere la prova di ammissione; tale prova, per gli studenti non comunitari residenti all'estero, è valida anche come prova della conoscenza della lingua italiana.

Per coloro che desiderano iscriversi al corso di laurea in Automotive Engineering, invece, si rimanda all'apposito paragrafo (pag. 24).

Gli studenti stranieri o italiani con titolo estero che richiedono l'immatricolazione a corsi ad **accesso libero** saranno valutati con una prova alternativa che consiste nel sostenimento di un colloquio in cui saranno accertate:

1. la preparazione iniziale (puoi essere esonerato da questo accertamento se sei in possesso di una delle certificazioni internazionali SAT1, SAT2, GMAT, GRE ritenuta valida dalla commissione;
2. la conoscenza della lingua italiana per gli studenti extra comunitari residenti all'estero.

Dallo scorso anno è possibile frequentare un primo anno interfacoltà in lingua inglese, in quanto tale percorso in alcuni casi può rappresentare per lo studente straniero una metodologia di studio più favorevole all'inserimento al Politecnico.

Pertanto per gli studenti che intendono iscriversi al primo anno interfacoltà in lingua inglese o ai corsi tenuti interamente in lingua inglese verrà verificata anche la conoscenza della lingua inglese.

Alla prova sarà attribuito un punteggio complessivo.

Per gli studenti extracomunitari residenti all'estero l'esito della prova costituirà la graduatoria per l'assegnazione dei posti ad essi riservati.

## Conoscenze richieste per la prova (Ingegneria)

Questo paragrafo elenca gli argomenti che devi conoscere per affrontare e superare la prova di ammissione per i corsi delle Facoltà di Ingegneria.

Se vuoi saperne di più, puoi consultare alcune versioni delle prove di ammissione degli anni scorsi; le trovi nel sito Internet **[www.didattica.polito.it](http://www.didattica.polito.it)** alla sezione Orientamento.

In ogni caso, al momento dell'iscrizione alla prova di ammissione ti verrà consegnata una copia della guida.

Inoltre collegandoti al sito **[www.cisiaonline.it](http://www.cisiaonline.it)** potrai utilizzare il simulatore della prova di ammissione.

### **Conoscenze di matematica**

#### *Aritmetica e algebra*

Proprietà e operazioni sui numeri (interi, razionali, reali). Valore assoluto. Potenze e radici. Logaritmi ed esponenziali. Calcolo letterale. Polinomi (operazioni, decomposizione in fattori). Equazioni e disequazioni algebriche di primo e secondo grado o ad esse riducibili. Sistemi di equazioni di primo grado. Equazioni e disequazioni razionali fratte e con radicali.

#### *Geometria*

Segmenti e angoli; loro misura e proprietà. Rette e piani. Luoghi geometrici notevoli. Proprietà delle principali figure geometriche piane (triangoli, circonferenze, cerchi, poligoni regolari ecc.) e relative lunghezze e aree. Proprietà delle principali figure geometriche solide (sfere, coni, cilindri, prismi, parallelepipedi, piramidi ecc.) e relativi volumi e aree della superficie.

#### *Geometria analitica e funzioni numeriche*

Coordinate cartesiane. Il concetto di funzione. Equazioni di rette e di semplici luoghi geometrici (circonferenze, ellissi, parabole ecc.). Grafici e proprietà delle funzioni elementari (potenze, logaritmi, esponenziali ecc.). Calcoli con l'uso dei logaritmi. Equazioni e disequazioni logaritmiche ed esponenziali.

#### *Trigonometria*

Grafici e proprietà delle funzioni seno, coseno e tangente. Le principali formule trigonometriche (addizione, sottrazione, duplicazione, bisezione). Equazioni e disequazioni trigonometriche. Relazioni fra elementi di un triangolo.

## **Conoscenze di fisica e chimica**

### *Meccanica*

Grandezze scalari e vettoriali, concetto di misura di una grandezza fisica e di sistema di unità di misura; definizione di grandezze fisiche fondamentali (spostamento, velocità, accelerazione, massa, quantità di moto, forza, peso, lavoro e potenza); legge d'inerzia, legge di Newton e principio di azione e reazione.

### *Termodinamica*

Concetti di temperatura, calore, calore specifico, dilatazione dei corpi e equazione di stato dei gas perfetti. Nozioni elementari sui principi della termodinamica.

### *Elettromagnetismo*

Nozioni elementari di elettrostatica (legge di Coulomb, campo elettrostatico e condensatori) e di magnetostatica (intensità di corrente, legge di Ohm e campo magnetostatico). Nozioni elementari sulle radiazioni elettromagnetiche e sulla loro propagazione.

### *Struttura della materia*

Conoscenza qualitativa della struttura di atomi e molecole. Nozioni elementari sui costituenti dell'atomo e sulla tavola periodica degli elementi. Distinzione tra composti formati da ioni e quelli costituiti da molecole e conoscenza delle relative caratteristiche fisiche, in particolare dei composti più comuni esistenti in natura, quali l'acqua e i costituenti dell'atmosfera.

### *Simbologia chimica*

Conoscenza della simbologia chimica e del significato delle formule e delle equazioni chimiche.

### *Stechiometria*

Concetto di mole e sue applicazioni. Capacità di svolgere semplici calcoli stechiometrici.

### *Chimica organica*

Struttura dei più semplici composti del carbonio.

### *Soluzioni*

Definizione di sistemi acido-base e di pH.

### *Ossido-riduzione*

Concetto di ossidazione e di riduzione. Nozioni elementari sulle reazioni di combustione.

## La prova di ammissione per le Facoltà di Architettura

Le tabelle che seguono mostrano i corsi di laurea dell'area dell'Architettura che il Politecnico di Torino intende attivare per l'anno accademico 2007-2008. I corsi con numerosità di immatricolati inferiore a 25 unità potranno non essere attivati e gli studenti dei medesimi corsi potranno transitare in corsi omologhi o affini.

I corsi di laurea di Architettura sono a numero programmato, ad eccezione del corso di laurea in Pianificazione territoriale, urbanistica e ambientale. Per l'iscrizione ai corsi di laurea a numero programmato la prova di ammissione ha valore *selettivo*: per questa ragione per immatricolarsi occorre trovarsi in posizione utile nella graduatoria, cioè entro la posizione che corrisponde al numero massimo degli studenti ammessi. Per il corso di laurea in Pianificazione territoriale, urbanistica e ambientale la prova di ammissione è uguale a quella prevista per i corsi a numero programmato, ma l'esito ha valore esclusivamente orientativo.

### I Facoltà di Architettura

Classe	Corso di laurea	Sede	Prova di accesso	N° posti
4	Scienze dell'architettura	Torino (1)	Selettiva nazionale	360
42	Disegno industriale	Torino	Selettiva locale	140
42	Progetto grafico e virtuale	Torino	Selettiva locale	120

### II Facoltà di Architettura

Classe	Corso di laurea	Sede	Prova di accesso	N° posti
4	Architettura per il progetto	Torino (1)	Selettiva nazionale	300
4	Architettura per il progetto	Mondovì	Selettiva nazionale	100
4	Storia e conservazione dei beni architettonici e ambientali	Torino	Selettiva nazionale	150
7	Pianificazione territoriale, urbanistica e ambientale	Torino	Orientativa (accesso libero)	

(1) Gli studenti ammessi ai corsi di laurea in Scienze dell'Architettura e Architettura per il progetto della sede di Torino, possono frequentare il primo anno interfacoltà in lingua inglese.

Se sei uno studente italiano e scegli di frequentare il primo anno in lingua inglese non pagherai le tasse universitarie relative al primo anno.

I requisiti per l'accesso ai corsi offerti in lingua inglese sono al vaglio degli organi accademici, pertanto se sei interessato a questi percorsi rivolgiti ai punti accoglienza matricole oppure scrivi a [orienta@polito.it](mailto:orienta@polito.it) o contatta il servizio telefonico.

## Norme che regolano la prova di ammissione

La prova di ammissione per l'accesso ai corsi di laurea della classe 4 di cui alla precedente tabella è regolamentata dal Decreto del Ministero dell'Università e della Ricerca emanato in data 17.5.2007 che stabilisce le modalità e i contenuti della prova stessa. Il decreto è consultabile al sito:

[http://www.miur.it/0006Menu\\_C/0012Docume/0015Atti\\_M/6372Modali\\_cf2.htm](http://www.miur.it/0006Menu_C/0012Docume/0015Atti_M/6372Modali_cf2.htm)

Per l'accesso ai corsi di laurea in Disegno industriale e Progetto grafico e virtuale a numero programmato locale e per il corso di laurea in Pianificazione territoriale, urbanistica e ambientale ad accesso libero, il Politecnico di Torino somministrerà ai candidati la prova di ammissione nazionale regolamentata dal D.M. 17.5.2007.

### Modalità e contenuti della prova

Per l'accesso ai corsi di laurea delle Facoltà di Architettura, la prova di ammissione, di contenuto identico sul territorio nazionale, è predisposta dal Ministero dell'università e della ricerca avvalendosi di una apposita Commissione di esperti, costituita con decreto ministeriale.

La prova di ammissione consiste nella soluzione di ottanta quesiti a risposta multipla, una sola esatta tra le cinque indicate, di cui:

- 33 di logica e cultura generale
- 18 storia
- 18 disegno e rappresentazione
- 11 matematica e fisica

### Conoscenze richieste

Per l'ammissione ai corsi suddetti è richiesta una soddisfacente cultura generale, con particolari attinenze all'ambito storico, sociale e istituzionale, affiancata da capacità di lavoro su testi scritti di vario genere (artistico, letterario, storico, sociologico, filosofico, ecc.) e da attitudini al ragionamento logico-astratto sia in ambito matematico che linguistico.

#### **Logica - Cultura generale**

Accertamento della capacità di completare logicamente un ragionamento, in modo coerente con le premesse, che vengono



enunciate in forma simbolica o verbale attraverso quesiti a scelta multipla formulati anche con brevi proposizioni, scartando le conclusioni errate, arbitrarie o meno probabili.

I quesiti verteranno su testi di saggistica scientifica o narrativa di autori classici o contemporanei, oppure su testi di attualità comparsi su quotidiani o su riviste generalistiche o specialistiche; verteranno altresì su casi o problemi, anche di natura astratta, la cui soluzione richiede l'adozione di forme diverse di ragionamento logico.

Quesiti relativi alle conoscenze di cultura generale completano questo ambito valutativo.

### ***Storia***

La prova è mirata ad accertare coerenti criteri generali di orientamento cronologico rispetto a protagonisti e fenomeni di rilievo storico (dell'Età antica, dell'alto e basso medioevo, dell'età moderna, dell'età contemporanea). Tali orientamenti storico-cronologici generali saranno verificati anche attraverso l'accertamento di conoscenze intrecciate alle specifiche vicende artistico-architettoniche (opere di architettura o correnti artistiche).

### ***Disegno e Rappresentazione***

La prova è mirata all'accertamento della capacità di analizzare grafici, disegni, e rappresentazioni iconiche o termini di corrispondenza rispetto all'oggetto rappresentato della padronanza di nozioni elementari relative alla rappresentazione (piante, prospetti, assonometrie)

### ***Matematica e Fisica***

La prova è mirata all'accertamento della padronanza di:

- insiemi numerici e calcolo aritmetico (numeri naturali, relativi, razionali, reali; ordinamento e confronto di numeri; ordine di grandezza; operazioni, potenze, radicali, logaritmi), calcolo algebrico, geometria euclidea (poligoni, circonferenza e cerchio, misure di lunghezze, superfici e volumi, isometria, similitudini e equivalenze, luoghi geometrici), geometria analitica (fondamenti), probabilità e statistica (fondamenti);
- nozioni elementari sui principi della Meccanica: definizione delle grandezze fisiche fondamentali (spostamento, velocità, accelerazione, massa, quantità di moto, forza, peso, lavoro e

- potenza); legge d'inerzia, legge di Newton e principio di azione e reazione);
- nozioni elementari sui principi della Termodinamica (concetti generali di temperatura, calore, calore specifico, dilatazione dei corpi).

Per maggiori informazioni sui contenuti della prova di ammissione è possibile consultare, sul sito Internet **www.polito.it** nella sezione apposita, alcune versioni delle prove di ammissione degli anni scorsi. Inoltre collegandosi al sito **www.cisiaonline.it** è possibile allenarsi utilizzando il simulatore della prova di ammissione.

### **Sede della prova di ammissione**

La prova di ammissione si svolge presso la sede del Politecnico - C.so Duca degli Abruzzi, 24 Torino, il giorno 3 settembre 2007.

La prova avrà inizio alle ore 11.00, gli studenti sono convocati alle ore 9.00 per espletare le procedure di riconoscimento e ingresso in aula.

Per lo svolgimento della prova è assegnato un tempo di due ore e quindici minuti.

### **Valutazione delle prove**

Per la valutazione delle prove si tiene conto dei seguenti criteri:

- a) 1 punto per ogni risposta esatta;  
- 0,25 punti per ogni risposta sbagliata;  
0 punti per ogni risposta non data;
- b) in caso di parità di voti, prevale la votazione dell'esame di Stato conclusivo dei corsi di studio di istruzione secondaria superiore;
- c) in caso di ulteriore parità prevale il punteggio ottenuto dal candidato nella soluzione, rispettivamente, dei quesiti relativi agli argomenti di logica e cultura generale, storia, disegno e rappresentazione, matematica e fisica.

Il Ministero, consente agli studenti, attraverso le chiavi personali (username e password consegnate al momento della prova di ammissione), di accedere ad un'area riservata del sito **www.accessoprogrammato.miur.it** e di visualizzare il punteggio riferito ai singoli argomenti d'esame, il punteggio complessivo della prova, nonché l'immagine del proprio elaborato.

La prova di ammissione permette, tra l'altro, di individuare eventuali carenze formative in tre aree disciplinari ritenute essenziali per il regolare percorso degli studi: *area della storia, area della matematica e della fisica, area del disegno e della rappresentazione* - vedi anche informazioni presenti nel sito:

**<http://www2.polito.it/strutture/cisda/DF/>**

Le carenze formative saranno indicate nella graduatoria affissa presso il Politecnico di Torino. Le stesse potranno essere recuperate prima del sostenimento degli esami, secondo le indicazioni fornite in aula dai docenti.

### **Studenti disabili**

Il Politecnico di Torino terrà conto delle esigenze degli studenti disabili, a norma della legge n. 104 del 1992. I candidati dovranno segnalare le proprie necessità al momento dell'iscrizione alla prova di ammissione.

### **Procedure per la prova di ammissione**

Il Ministero dell'università e della ricerca si avvale del Consorzio interuniversitario per la gestione del centro elettronico dell'Italia nord orientale - C.I.N.E.C.A., per la predisposizione dei plichi individuali contenenti il materiale relativo alle prove di ammissione.

Ciascun plico, consegnato al candidato successivamente all'ingresso in aula, contiene:

1. un modulo anagrafica, che presenta un codice a barre di identificazione univoca;
2. i quesiti relativi alla prova di ammissione;
3. due moduli di risposte, ciascuno dei quali presenta lo stesso codice a barre di identificazione posto sul modulo anagrafica;
4. un foglio sul quale risultano prestampati :
  - il codice identificativo della prova;
  - l'indirizzo del sito web del MIUR ([www.accessoprogrammato.miur.it](http://www.accessoprogrammato.miur.it));
  - le chiavi personali (username e password) per accedere all'area riservata del sito.
5. una busta vuota, provvista di finestra trasparente, nella quale lo studente, al termine della prova, deve inserire uno dei due moduli di risposte ritenuto valido.

La sostituzione che si dovesse rendere necessaria nel corso della prova anche di uno solo dei documenti indicati ai punti 2, 3 e 4 comporta la sostituzione integrale del plico in quanto contraddistinti dal medesimo codice identificativo.

Il candidato riceverà, separatamente dal plico, un'etichetta contenente i dati anagrafici rilasciati al momento dell'iscrizione alla prova e il codice a barre assegnato dal Politecnico, sarà cura del candidato apporre l'etichetta nell'apposito spazio del modulo anagrafica.

Per sostenere la prova di ammissione lo studente:

- deve far uso esclusivamente di penna nera distribuita in aula;
- deve obbligatoriamente apporre l'etichetta con il codice a barre sul modulo anagrafica e sottoscriverlo;
- ha la possibilità di correggere una (e una sola) risposta eventualmente già data ad un quesito, avendo cura di annerire completamente la casella precedentemente tracciata e scegliendone un'altra: deve risultare in ogni caso un contrassegno in una sola delle cinque caselle perché sia chiaramente manifestata la sua volontà, altrimenti si ritiene non data alcuna risposta;
- deve annullare, barrando l'intero foglio, il secondo modulo di risposte non destinato al CINECA, ove nello stesso fossero presenti alcune risposte date;
- al momento della consegna deve aver cura di inserire, non piegato, nella busta vuota il solo modulo di risposte, destinato al CINECA per la determinazione del punteggio.

Al fine di garantire l'anonimato della prova, pena esclusione dalla stessa, nella busta non dovrà essere inserito il modulo anagrafica, mentre il modulo risposte non dovrà risultare firmato né dal candidato, né da alcun componente della commissione.

## La prova di ammissione per gli studenti stranieri o italiani con titolo estero

Gli studenti stranieri o italiani con titolo estero che richiedono l'immatricolazione a corsi a numero programmato delle Facoltà di Architettura dovranno sostenere la prova di ammissione; tale prova è valida anche come prova della conoscenza della lingua italiana.

Gli studenti stranieri o italiani con titolo estero che richiedono l'immatricolazione al corso di laurea in Pianificazione Territoriale Urbanistica e Ambientale (ad accesso libero) saranno valutati con una prova alternativa che consiste nel sostenimento di un colloquio in cui saranno accertate:

1. la preparazione iniziale (puoi essere esonerato da questo accertamento se sei in possesso di una delle certificazioni internazionali SAT1, SAT2, GMAT, GRE);
2. la conoscenza della lingua italiana.

Per gli studenti extracomunitari residenti all'estero l'esito delle prove costituirà la graduatoria per l'assegnazione dei posti ad essi riservati.

Gli studenti stranieri ammessi ai corsi di laurea in Scienze dell'Architettura e Architettura per il progetto della sede di Torino possono frequentare il primo anno interfacoltà in lingua inglese previa verifica della conoscenza dell'inglese.

Tale percorso può rappresentare per alcuni studenti stranieri una metodologia di studio più favorevole all'inserimento al Politecnico.

## Corsi di laurea a numero programmato

Se nella graduatoria del tuo corso risulti “ammesso”, devi immatricolarti rispettando le scadenze e le modalità indicate al momento dell'iscrizione alla prova di ammissione (vedi anche capitolo “*L'immatricolazione*”).

**In ogni caso se non ti immatricoli entro le ore 12.00 del 14 settembre 2007 perdi il diritto al posto.**

Se invece risulti “in lista d'attesa” devi aspettare l'assegnazione degli eventuali posti rimasti disponibili per rinunce dopo la prima scadenza per l'immatricolazione. Questi posti saranno assegnati **sabato 15 settembre 2007 alle ore 11.30 in aula 3** presso la sede centrale del Politecnico (Corso Duca degli Abruzzi 24, Torino), in ordine di graduatoria generale. Per ogni candidato nella graduatoria sarà indicato il numero di posizione nel corso prescelto e quello nella graduatoria generale di tutti i corsi.

A questa seconda assegnazione devi presentarti di persona, con un documento di identità. Solo se ti è impossibile presentarti, puoi incaricare un familiare affidandogli una delega scritta e un tuo documento di identità. Quando tutti i posti disponibili per il corso che hai scelto sono stati assegnati, potrai scegliere un altro qualsiasi dei corsi che hanno ancora disponibilità di posti.

Se durante l'assegnazione ti viene offerto un posto rimasto disponibile, devi decidere subito se intendi accettare oppure no. Se non accetti, il posto viene assegnato al candidato successivo.

Se ti sarà assegnato il posto, potrai immatricolarti rispettando le scadenze e le modalità che ti saranno assegnate al momento della chiamata nominale e comunque **non oltre le ore 15.30 del 18 settembre 2007**.

Se invece non ti viene assegnato il posto, puoi immatricolarti al corso di laurea in Pianificazione territoriale, urbanistica e ambientale entro il **18 settembre 2007**.

## Corso di laurea in Pianificazione territoriale, urbanistica e ambientale

Se hai sostenuto la prova di ammissione prevista per l'iscrizione ai corsi delle Facoltà di Architettura, puoi immatricolarti al corso di laurea in Pianificazione territoriale, urbanistica e ambientale, indipendentemente dalla tua scelta iniziale e dal risultato della prova.

Per effettuare l'immatricolazione segui le scadenze e le modalità indicate al momento dell'iscrizione alla prova di ammissione (vedi anche capitolo “*L'immatricolazione*”).

## L'iscrizione degli studenti che hanno partecipato al Progetto di Orientamento Formativo

Se hai superato la prova finale del Progetto di Orientamento Formativo e vuoi iscriverti ad uno dei corsi del Politecnico ad “accesso libero” sei esonerato dalla prova di ammissione, ma devi confermare la volontà di iscriverti al Politecnico di Torino.

La conferma si può effettuare da casa o da qualsiasi punto internet, collegandoti al sito **<http://didattica.polito.it/orienta/esonerati.html>**; oppure recandoti presso i punti accoglienza matricole. Indirizzi, orari e scadenze sono uguali a quelli previsti per le iscrizioni alle prove di ammissione che trovi nel seguente capitolo.

Per confermare dovrai inserire il tuo codice fiscale e autocertificare alcuni dati:

- il voto conseguito all'esame di stato;
- il corso di laurea che intendi scegliere e la sede;
- il possesso di una eventuale certificazione di conoscenza della lingua inglese.

Prima di iniziare la procedura di conferma ti consigliamo di procurarti i dati richiesti e per quanto riguarda la certificazione della conoscenza dell'inglese consulta il capitolo “Il test di inglese”.

Al termine della procedura di conferma, dovrai stampare il promemoria contenente le informazioni circa i passi successivi da compiere per perfezionare l'immatricolazione.

Indirizzi, orari e scadenze per l'immatricolazione sono indicati nel capitolo “L'immatricolazione”.

Se, invece, non sei stato esonerato dalla prova di ammissione, o se sei intenzionato a iscriverti ad uno dei corsi offerti a “numero programmato”, dovrai sostenere la prova di ammissione e leggere gli appositi capitoli.

## Iscriversi alla prova di ammissione

L'iscrizione alla prova d'ammissione è obbligatoria. Per effettuare tale iscrizione puoi scegliere di rivolgerti ai punti di accoglienza matricole oppure puoi farla su Internet.

In entrambi i casi, sono necessari alcuni tuoi dati personali che trovi indicati nel successivo paragrafo *"Documenti utili"*.

Inoltre per iscriverti devi effettuare un versamento di 30 Euro per ogni iscrizione. Nel paragrafo *"Come si paga"* trovi indicate le varie modalità di pagamento.

**Per evitare perdite di tempo ti consigliamo di leggere attentamente i paragrafi che seguono e di raccogliere tutta la documentazione necessaria prima di recarti presso le sedi del Politecnico o di collegarti al sito.**

Non saranno accettate richieste di iscrizione alla prova di ammissione inviate tramite posta.

### Quando ci si iscrive

L'iscrizione alla prova di ammissione dovrà essere effettuata nei seguenti periodi:

#### ***Corsi delle Facoltà di Architettura***

Punti accoglienza matricole: dal 23 luglio alle ore 12.00 del 29 agosto 2007 (\*)

Internet: Ininterrottamente dalle ore 00.00 del 23 luglio alle ore 12.00 del 29 agosto 2007

#### ***Corsi delle Facoltà di Ingegneria:***

Punti accoglienza matricole: dal 23 luglio alle ore 12.00 del 31 agosto 2007 (\*)

Internet: Ininterrottamente dalle ore 00.00 del 23 luglio alle ore 12.00 del 31 agosto 2007

#### ***Studenti stranieri o italiani con titolo estero***

dal 23 luglio alle ore 12.00 del 29 agosto 2007 (\*)

(\*) Verifica nel seguente paragrafo i periodi di chiusura estiva dei vari punti accoglienza.



## Dove ci si iscrive

### ***Punti accoglienza matricole***

**Torino** Cittadella Politecnica in Corso Castelfidardo  
39 - 10129 Torino, oppure accesso da Corso  
Duca degli Abruzzi 24 seguendo le indi-  
cazioni interne  
Telefono: 011/0906254  
Orario: dal lunedì al venerdì dalle 9.00 alle 14.00

### ***Studenti stranieri o italiani con titolo estero***

Servizio C.so Duca degli Abruzzi, 24  
Internazionalizzazione  
Orario: dal lunedì al venerdì dalle 9.00 alle 14.00  
Chiusura estiva: dal 4 al 19 agosto 2007

**Alessandria** Viale T. Michel, 5  
Telefono 0131/229.300; 0131/229.317  
Orario dal lunedì al giovedì dalle 8.30 alle 15.00;  
il venerdì dalle 8.30 alle 12.00  
Chiusura estiva dall'11 al 19 agosto

**Aosta/Verrès** Corso Padre Lorenzo, 23 - Aosta  
Telefono 0165/277.611; 0165/235.648  
Orario dal lunedì al venerdì dalle 8.30 alle 12.30  
e dalle 14.30 alle 17.00

**N.B.** Nel mese di agosto la sede di Aosta si  
trasferirà a Verrès, Ex edificio Brambilla, via  
Fratelli Artari, n. 9. Per avere ulteriori informazioni  
sul trasferimento contattare la segreteria di Aosta.

**Biella** Corso G. Pella, 2/B  
Telefono 015/855.1010  
Orario dal lunedì al venerdì dalle 9.30 alle 11.30  
e dal martedì al giovedì anche dalle 15.00  
alle 16.30  
Chiusura estiva dal 4 al 19 agosto

<b>Ivrea</b>	Viale Liberazione - Colle Bellavista
Telefono	0125/632.519; 0125/632.756
Orario	dal lunedì al venerdì dalle 9.00 alle 12.00
Chiusura estiva	dall'11 al 19 agosto
<b>Mondovì</b>	Via Cottolengo, 29
Telefono	0174/560.811
Orario	dal lunedì al venerdì dalle 8.30 alle 12.00
Chiusura estiva	dall'11 al 19 agosto
<b>Vercelli</b>	Piazza S. Eusebio, 5
Telefono	0161/226.316; 0161/226.317
Orario	dal lunedì al giovedì dalle 8.30 alle 12.30 e dalle 13.30 alle 15.00; il venerdì dalle 8.30 alle 12.30
Chiusura estiva	dal 4 al 19 agosto

### ***Su Internet***

Da casa o da un qualsiasi Internet point collegandoti al sito **www.polito.it**

Per qualsiasi difficoltà nelle operazioni di iscrizione puoi telefonare al numero 011/0906254 dal lunedì al giovedì dalle 8.30 alle 15.30 e il venerdì dalle 8.30 alle 14.30, oppure inviare una e-mail a **orienta@polito.it**

### **Come ci si iscrive**

Se ti rivolgi ai punti di accoglienza matricole, gli operatori ti aiuteranno ad inserire correttamente i tuoi dati alle stazioni self-service, mentre se scegli di iscriverti in autonomia su Internet dovrai seguire le indicazioni della procedura. In entrambi i casi l'operazione è semplice e non richiede molto tempo.

Ti ricordiamo che sei responsabile della veridicità dei dati che inserisci.

### **Come si paga**

Presso il punto di accoglienza matricole di Torino si può pagare contestualmente all'iscrizione alla prova di ammissione utilizzando la tessera Bancomat o la Carta di credito (VISA o Mastercard). Nel caso tu non possieda nessuna delle due carte, invece, prima di iscriverti alla

prova di ammissione devi aver effettuato il versamento di 30 Euro sul c/c postale n. 259101 intestato a:

**Politecnico di Torino**

**Gestione Tasse Scolastiche - Servizio Tesoreria**

**Corso Duca degli Abruzzi 24 - 10129 Torino**

e al momento dell'iscrizione dovrai registrare gli estremi del pagamento.

I bollettini di C/C postale sono in distribuzione presso i punti di accoglienza matricole. Nella sede di Torino è presente un ufficio postale interno.

Presso i punti di accoglienza delle sedi decentrate e su Internet puoi effettuare il pagamento utilizzando la Carta di credito (VISA o Mastercard) oppure il conto corrente postale.

La tabella seguente riassume le modalità di registrazione e le possibilità di pagamento:

Dove	Come
<b>Punto accoglienza matricole di Torino</b> alle stazioni self-service con il supporto dell'operatore	– Bancomat – Carta di credito (VISA o Mastercard) – C/c postale (*)
<b>Punti accoglienza matricole delle sedi decentrate</b> su Internet con il supporto dell'operatore	– Carta di credito (VISA o Mastercard) – C/c postale (*)
<b>Internet</b> in autonomia	– Carta di credito (VISA o Mastercard) – C/c postale (*)

(\*) *Attenzione conserva la ricevuta del versamento, perché ti sarà richiesta in fase di accertamento.*

## Documenti utili per l'iscrizione alla prova

I documenti di seguito elencati non ti saranno ritirati al momento dell'iscrizione alla prova di ammissione ma sono necessari per il corretto inserimento dei dati:

1. **certificato che attesti il conseguimento degli studi superiori** dal quale si evincano: la tipologia, la denominazione e l'indirizzo dell'istituto frequentato, il voto di maturità e l'anno del conseguimento del titolo;
2. **documento di identità**;
3. **codice fiscale** o nuova tessera sanitaria che lo contiene;
4. eventuali **certificazioni** che attestino la conoscenza della lingua inglese a livello internazionale (vedi elenco nel capitolo *"Il Test di Inglese"*);
5. ricevuta del versamento di 30 Euro, nel caso tu abbia scelto di effettuare il pagamento tramite ufficio postale.

## Documenti rilasciati dal Politecnico al momento dell'iscrizione alla prova di ammissione

Al termine dell'operazione di iscrizione alla prova di ammissione la stazione self-service o la procedura Internet, dopo il messaggio di avvenuta registrazione, ti darà accesso alla home-page riservata agli iscritti dalla quale saranno stampabili i seguenti documenti:

1. Lo **statino**, ossia una scheda su cui sono indicati i tuoi dati personali, il codice di preimmatricolazione, il corso di laurea per cui hai chiesto l'iscrizione, il giorno, l'ora, il luogo in cui si svolgerà la prova di ammissione e gli altri appuntamenti previsti per il corso scelto.

*È opportuno verificare l'esattezza delle informazioni riportate sullo statino e segnalare immediatamente eventuali errori. È consigliabile trascrivere o memorizzare il codice di preimmatricolazione perché ti sarà necessario per accedere alla home-page riservata agli iscritti dalla quale potrai ristampare lo statino in caso di smarrimento e conoscere l'esito della tua prova.*

*Lo statino dovrà essere esibito alla Commissione, insieme a un documento d'identità personale, il giorno della prova; dovrai conservare lo statino anche dopo la prova (non ti sarà ritirato).*

2. Solo per i corsi a numero programmato e per gli studenti stranieri:  
**Il modulo di immatricolazione** precompilato da presentare al momento dell'immatricolazione completato dei dati mancanti (vedi anche capitolo *"L'immatricolazione"*).
3. Un **promemoria** contenente le istruzioni per l'immatricolazione.

Se ti iscrivi alla prova di ammissione presso i punti di accoglienza matricole, all'atto dell'iscrizione ricevi una serie di documenti.

**Se scegli di iscriverti su Internet, sarà tua responsabilità stampare o scaricare i medesimi documenti, disponibili nel sito.**

### **Documenti distribuiti**

1. Solo per i corsi di Ingegneria - un **opuscolo** contenente le informazioni sul contenuto della prova di ammissione. In particolare troverai, a titolo di esempio, le domande proposte nella prova dell'anno precedente. Secondo il giudizio delle Facoltà, questo opuscolo contiene tutto ciò che occorre per capire come affrontare la prova.
2. Il **Regolamento tasse** del Politecnico, che contiene tutte le norme che regolano il pagamento delle tasse. Nel regolamento trovi anche le informazioni per capire se puoi ottenere eventuali esenzioni. Se rientri in uno dei casi di esenzione, dovrai reperire tutte le informazioni richieste per accedere a questo beneficio e dovrai attenerti scrupolosamente ai tempi di presentazione della domanda.
3. Il **bando dell'Ente Regionale per il Diritto allo Studio Universitario (EDISU)**, che indica le regole e le scadenze per la presentazione delle domande per ottenere la borsa di studio, il servizio abitativo e la mensa.
4. Il **modulo unico** in autocertificazione che devi presentare se vuoi chiedere la riduzione delle tasse da parte del Politecnico e/o i benefici messi a disposizione dall'EDISU.

Puoi avere maggiori informazioni sulle opportunità di sostegno economico che il Politecnico e l'EDISU mettono a disposizione degli studenti al punto accoglienza matricole della sede di Torino oppure inviando una e-mail all'indirizzo **diritto.studio@polito.it** oppure all'indirizzo **EDISU@eds.unito.it**

## Sostenere la prova di ammissione

La prova è unica: non sono previste ripetizioni. È perciò indispensabile rispettare scrupolosamente il luogo e l'orario di convocazione.

### Quando

Per l'anno accademico 2007/2008 le date per le prove di ammissione sono le seguenti:

**Per Architettura:**

**3 settembre 2007 ore 9.00**

**Per Ingegneria:**

**5 settembre 2007 ore 14.30 (\*)**

**(\*) per Ingegneria dell'Autoveicolo è prevista una prova specifica che avrà luogo prima della prova comune a tutti i corsi di Ingegneria:**

**5 settembre 2007 ore 11.30**

**Prova alternativa per studenti stranieri o italiani con titolo estero**

**3 settembre 2006 ore 14.00**

### Dove

Se scegli un corso di laurea in Ingegneria con sede ad Alessandria, Mondovì o Vercelli, sosterrai il test di ammissione nella sede del corso di laurea. In tutti gli altri casi sosterrai il test a Torino.

Il luogo in cui si svolgerà la prova è comunque indicato nello statino che ricevi quando ti iscrivi alla prova.

### Cosa portare

Alla prova di ammissione devi presentarti con lo **statino** e un **documento d'identità valido**.

Tutto il materiale necessario per il test viene fornito dalla Commissione. Non potrai quindi usare penne, fogli, quaderni, calcolatrici, o altro materiale personale compresi i cellulari.

## La pubblicazione delle graduatorie

Gli esiti delle prove saranno pubblicati nella sede centrale (Torino - C.so Duca degli Abruzzi 24), nell'apposita bacheca sita nel corridoio davanti all'aula n. 6 il giorno:

**sabato 8 settembre 2007 (\*)**

La pubblicazione ha valore di notifica ufficiale a tutti gli interessati. Gli esiti del concorso non verranno comunicati per telefono, ma saranno consultabili sul sito **www.polito.it** utilizzando il codice di preimmatricolazione.

Dopo aver preso visione degli esiti della prova, se ti trovi in posizione utile, puoi immatricolarti.

Per gli studenti che hanno sostenuto la prova di ammissione ai corsi di laurea delle Facoltà di Architettura il Ministero dell'Università e della Ricerca offre la possibilità, attraverso le chiavi personali (username e password consegnate al momento della prova), di accedere ad un'area riservata del sito: **www.accessoprogrammato.miur.it** per visualizzare esclusivamente il punteggio conseguito nei singoli argomenti d'esame ed punteggio totale della prova, nonché l'immagine del proprio elaborato. Per sapere se sei ammesso devi comunque consultare le graduatorie pubblicate dal Politecnico di Torino.

(\*) Per quanto riguarda i corsi di laurea di Architettura, la data di pubblicazione delle graduatorie potrebbe subire delle variazioni nel caso in cui il MIUR/CINECA non consegnasse i risultati delle prove in tempo utile per l'elaborazione delle graduatorie stesse. Questa eventualità, insieme al conseguente slittamento delle date di immatricolazione ti sarà comunicata con un avviso pubblicato nella medesima bacheca di cui sopra e sul sito [www.polito.it](http://www.polito.it).

# L'immatricolazione

---

L'immatricolazione è l'atto formale con il quale diventi studente effettivo del Politecnico di Torino.

L'immatricolazione consiste nella conferma dei dati segnalati al momento dell'iscrizione alla prova di ammissione, nella scelta della tipologia di impegno (tempo pieno o tempo parziale), nel pagamento delle tasse e successivamente nell'acquisizione della fotografia digitale. Una volta immatricolato sarai ufficialmente iscritto ad un corso di laurea e potrai partecipare a pieno titolo alla vita universitaria.

Sarai registrato tra gli studenti del Politecnico con un numero di matricola, avrai un libretto universitario e una tessera magnetica personale che ti permetterà di utilizzare i servizi offerti dalle stazioni self-service. Inoltre potrai accedere ai servizi web del portale della didattica, dove avrai la possibilità di attivare la tua pagina personale ed un indirizzo di posta elettronica.

Lo studente iscritto al Politecnico è impegnato nei tipici compiti legati allo studio: seguire le lezioni, studiare e dare esami. Ma per garantire che gli studi procedano regolarmente queste non sono le uniche attività che deve seguire. Deve infatti anche rispettare le varie norme che regolano la sua carriera di studente, e naturalmente deve tenersi aggiornato su quello che offre il Politecnico, in modo da avere le informazioni utili per fare la scelta migliore in ogni fase della sua carriera.

Per questa ragione dopo l'immatricolazione, riceverai Il Manifesto degli Studi, al riguardo ti consigliamo di leggerlo con attenzione. Essere informati è importante: si evita di arrivare in ritardo rispetto alle scadenze e di rimanere esclusi da iniziative interessanti.

Per quanto riguarda la prosecuzione degli studi nella laurea specialistica/magistrale, quasi tutti i corsi di laurea offrono la possibilità di proseguire gli studi in percorsi omonimi o simili senza debiti formativi, fanno eccezione il corso di Produzione industriale e alcuni dei corsi attivati nelle sedi decentrate, che hanno condizioni particolari per la prosecuzione. L'accesso ai corsi di laurea specialistica/magistrale è subordinato al possesso di determinati requisiti (media esami e per alcune Facoltà media degli esami e tempo impiegato per laurearsi), al riguardo è in fase di predisposizione un'apposito regolamento.



Attualmente le novità introdotte sono al vaglio del Ministero per l'approvazione. A conclusione dell'iter ministeriale verrà emanato il Regolamento sulla durata delle frequenze e il Regolamento sull'accesso ai corsi di studio di laurea specialistica/magistrale, che verranno pubblicati nella sezione "Regolamenti" del Portale della didattica (<http://didattica.polito.it>) e a cui si rimanda per maggiori informazioni.

## Immatricolazione a tempo pieno o a tempo parziale

Al Politecnico gli studenti possono iscriversi a tempo pieno o a tempo parziale; per le due tipologie di iscrizione sono previsti diversi diritti e doveri. La differenza principale fra le due tipologie riguarda il numero di insegnamenti, e quindi di crediti, che annualmente lo studente prevede di seguire e dei quali intende sostenere l'esame; tale scelta avviene mediante l'effettuazione di un'operazione detta "carico didattico".

Se scegli l'immatricolazione **a tempo pieno** ti viene assegnato d'ufficio il carico didattico previsto per il primo anno del tuo corso di laurea (circa 60 crediti).

Se scegli l'iscrizione **a tempo parziale** devi comporre un carico didattico compreso tra i 20 e i 36 crediti scegliendo gli insegnamenti al momento dell'immatricolazione.

Per l'iscrizione a tempo parziale a corsi della III Facoltà di Ingegneria devi formulare, al momento dell'immatricolazione, un carico didattico con almeno 24 crediti.

La scelta dei corsi prevede le seguenti obbligatorietà: Analisi matematica I, Geometria, Chimica, Elementi di informatica.

La scelta dei corsi per Ingegneria del cinema e dei mezzi di comunicazione prevede invece le seguenti obbligatorietà: Strumenti di analisi matematica I, Comunicazione multimediale, Il cinema, Elementi di informatica e internet, Tecniche e linguaggi dei media.

Se invece decidi di iscriverti a tempo parziale ad uno dei corsi della IV Facoltà di Ingegneria, devi formulare, al momento dell'immatricolazione, un carico didattico con almeno 20 crediti.

La scelta dei corsi prevede le seguenti obbligatorietà: Analisi matematica (10 crediti), Chimica (5 crediti), Geometria (5 crediti).

In tutti i casi la scelta "tempo pieno o tempo parziale" condiziona l'importo delle tasse da pagare, come specificato nel Regolamento tasse che ti invitiamo a leggere con attenzione per non perdere le opportunità di ottenere gli esoneri parziali.

## Immatricolazione a corsi di laurea a numero programmato

Se hai scelto un corso di laurea a numero programmato e se dopo aver preso visione degli esiti della prova ti trovi in posizione utile, devi immatricolarti necessariamente **presso gli sportelli delle segreterie**.

### Quando si effettua l'immatricolazione

**Corsi a numero programmato di Ingegneria - studenti ammessi**  
dal 10/09 alle ore 12.00 del 14/9/2007

**Corsi a numero programmato di Ingegneria - posti riassegnati durante la chiamata del 15 settembre 2007**

entro le ore 15.30 del 18/09/2007 secondo le indicazioni date al momento della chiamata delle liste d'attesa

**Corsi a numero programmato di Architettura - studenti ammessi (\*)**  
dal 10/09 alle ore 12.00 del 14/9/2007

**Corsi a numero programmato di Architettura - posti riassegnati durante la chiamata delle liste d'attesa del 15 settembre 2007 (\*)**

Entro le ore 15.30 del 18/09/2007 secondo le indicazioni date al momento della chiamata delle liste d'attesa

(\*) Queste date potrebbero subire variazioni nel caso in le graduatorie fossero affisse con ritardo (vedi capitolo "La pubblicazione delle graduatorie").

### Documenti necessari

L'immatricolazione prevede la consegna del modulo precompilato ricevuto al momento dell'iscrizione alla prova di ammissione, la verifica dei tuoi dati personali, la definizione delle tue scelte, la registrazione del pagamento. Al termine ti sarà chiesto di apporre la firma sulla domanda di immatricolazione in presenza del funzionario di segreteria in quanto la stessa è un'autocertificazione a norma di legge.

Pertanto, per la corretta compilazione del modulo e per le verifiche del caso sono indispensabili i seguenti documenti:

1. documento di identità in originale;
2. fotocopia del documento di identità (sarà ritirato per adempiere agli obblighi previsti dal Decreto del Ministero dell'Interno del 16 agosto 2005);

3. nel caso di titoli di studio rilasciati a cittadini italiani da scuole estere è necessario presentare i certificati tradotti e autenticati dall'autorità diplomatica italiana competente per il territorio corredati dell'apposita dichiarazione di valore, in quanto questa tipologia di certificazione non può essere sostituita da autocertificazione;
4. eventuali **certificazioni** che attestino la conoscenza della lingua inglese a livello internazionale (vedi elenco nel capitolo *"Il Test di Inglese"*);
5. ricevuta del versamento delle tasse effettuato tramite il c/c postale nel caso in cui non ti sia possibile pagare con il Bancomat o Carte Credito (vedi paragrafo *"Come si paga"*).

Diventando studente del Politecnico avrai gratuitamente la tessera del CUS - Centro Sportivo Universitario, per ottenerla, in fase di immatricolazione dovrai autorizzare il Politecnico a trasmettere i tuoi dati anagrafici e la tua foto digitale. Informazioni circa il rilascio saranno fornite presso i punti di accoglienza matricole.

## Documenti rilasciati

Durante l'operazione di immatricolazione è previsto il rilievo di una fotografia digitale; questa foto sarà parte integrante dei tuoi dati e sarà inclusa nel libretto universitario e nella tessera magnetica che ti saranno rilasciati al termine delle operazioni insieme alle istruzioni per l'utilizzo, alla Guida dello Studente e alla eventuale convocazione per la prova di conoscenza della lingua inglese.

## Immatricolazione ai corsi di laurea ad accesso libero

Da quest'anno tutti gli studenti che decidono di iscriversi ad un corso ad accesso libero devono effettuare on line la procedura di conferma dei dati segnalati al momento dell'iscrizione alla prova di ammissione, rispettando le scadenze previste.

L'Immatricolazione On Line di seguito denominata IOL è effettuabile sia dai terminali presenti presso la sede centrale del Politecnico, sia da casa collegandosi al sito **www.polito.it** utilizzando per l'accesso il codice di preimmatricolazione.

Se scegli di immatricolarti attraverso la IOL da casa, sarà tua responsabilità stampare o scaricare i documenti allegati.

Nella fase di IOL dovrai confermare la scelta del corso di laurea indicato al momento dell'iscrizione alla prova di ammissione, pagare la prima rata delle tasse e prendere visione di tutto il materiale informativo necessario per compiere i passi successivi.

Al momento della IOL, ti sarà inoltre assegnato un appuntamento obbligatorio presso gli sportelli della segreteria centrale, dove potrai effettuare la fotografia digitale e ritirare il *libretto* universitario e la *tessera magnetica* personale che ti permetterà di utilizzare i servizi offerti dalle stazioni self-service. La tessera magnetica ti servirà anche per accedere ai servizi web del Portale della Didattica, dove avrai la possibilità di attivare la tua pagina personale ed un indirizzo di posta elettronica.

Se la data dell'appuntamento non soddisfa le tue esigenze, potrai modificarla collegandoti alla tua pagina personale.

### Quando si effettua l'immatricolazione on line (IOL)

Punti accoglienza matricole: **dal 10/09 al 14/9/2007**

**dalle ore 08.30 alle ore 17.00**

Internet:

Ininterrottamente dalle ore 00.00 del  
10 settembre

alle ore 17.00 del 14 settembre 2007

L'immatricolazione definitiva si formalizza su appuntamento presso gli sportelli della segreteria centrale secondo le istruzioni fornite al momento della IOL.

## Documenti necessari

### Tramite postazioni self-service

Se decidi di effettuare la IOL presso le postazioni self-service dei punti accoglienza matricole, un operatore ti darà il supporto necessario per eseguire la procedura correttamente.

Dovrai portare con te:

- un documento di identità valido;
- una tessera Bancomat oppure una Carta di credito (VISA o Mastercard) oppure la ricevuta del pagamento delle tasse universitarie effettuato tramite bollettino postale (vedi paragrafo *“Come si paga”*).

### Tramite Internet

Se decidi di effettuare la IOL tramite Internet, dovrai seguire le indicazioni della procedura. In particolare ricorda che potrai effettuare il pagamento soltanto utilizzando una Carta di credito (VISA o Mastercard), oppure riportando gli estremi del bollettino postale precedentemente pagato (vedi paragrafo *“Come si paga”*).

## Documenti rilasciati

Al termine dell'operazione di IOL ti saranno rilasciati i seguenti documenti:

- un'attestazione dell'avvenuto pagamento delle tasse e dell'avvio della procedura d'iscrizione;
- un promemoria con la data dell'appuntamento per l'immatricolazione definitiva;
- l'eventuale convocazione per la prova di conoscenza della lingua inglese;
- il modulo d'immatricolazione precompilato da presentare agli sportelli all'appuntamento.

**Attenzione:** Se scegli di effettuare la IOL tramite Internet, sarà tua responsabilità stampare o scaricare i documenti allegati.

## Immatricolazione definitiva

### Documenti necessari

L'immatricolazione definitiva prevede la consegna del modulo precompilato ricevuto al momento della IOL, la verifica dei tuoi dati

personali. Al termine ti sarà chiesto di apporre la firma sulla domanda di immatricolazione in presenza del funzionario di segreteria in quanto la stessa è un'autocertificazione a norma di legge.

Pertanto, per la corretta compilazione del modulo e per le verifiche del caso sono indispensabili i seguenti documenti:

1. documento di identità in originale;
2. fotocopia del documento di identità (sarà ritirato per adempiere agli obblighi previsti dal Decreto del Ministero dell'Interno del 16 agosto 2005);
3. eventuali **certificazioni** che attestino la conoscenza della lingua inglese a livello internazionale (vedi elenco nel capitolo *"Il Test di Inglese"*);
4. se durante la IOL hai pagato tramite bollettino postale, dovrai necessariamente presentare la ricevuta del pagamento.

### Documenti rilasciati

Al momento dell'immatricolazione definitiva è previsto il rilievo di una fotografia digitale; questa foto sarà parte integrante dei tuoi dati e sarà inclusa nel libretto universitario e nella tessera magnetica che ti saranno rilasciati al termine delle operazioni insieme alle istruzioni per l'utilizzo e alla Guida dello Studente.

Diventando studente del Politecnico avrai gratuitamente la tessera del CUS - Centro Sportivo Universitario; per ottenerla, in fase di immatricolazione dovrai autorizzare il Politecnico a trasmettere al CUS i tuoi dati anagrafici e la tua foto digitale. Informazioni circa il rilascio saranno fornite presso i punti di accoglienza matricole.

### Come si paga

Le tasse universitarie devono essere versate nella date previste per l'immatricolazione dei corsi a numero programmato e nelle date previste per l'immatricolazione on line per gli altri corsi.

Se ti iscrivi a **tempo pieno**, dovrai pagare **la prima rata delle tasse che ammonta a 391,00 Euro**. La seconda rata si paga entro il 30/04/2008 e se non richiedi e/o ottieni riduzioni (vedi Regolamento tasse) l'importo da versare sarà di 1.309,00 Euro.

Puoi effettuare il pagamento delle tasse contestualmente all'immatricolazione presso gli sportelli o le stazioni self-service della sede di

Torino solo se disponi di una tessera Bancomat o di una Carta di credito (VISA o Mastercard). In caso contrario dovrai preventivamente pagare il bollettino di conto corrente postale in distribuzione presso i punti di accoglienza matricole.

Se ti iscrivi a **tempo parziale**, dovrai pagare **la tassa fissa che ammonta a 310,00 Euro**. oltre a **16,00 Euro** per ogni credito acquistato (rata unica).

Nel caso in cui tu non possieda una tessera Bancomat o una Carta di credito (VISA o Mastercard), l'immatricolazione a tempo parziale si svolgerà in due fasi: nella prima potrai definire allo sportello il carico didattico e il conseguente importo da versare tramite bollettino di c/c postale; nella seconda fase, presentando allo sportello la ricevuta del pagamento, potrai formalizzare definitivamente l'immatricolazione.

Se hai ottenuto l'idoneità all'ottenimento della borsa di studio dell'EDISU, pagherai comunque la prima rata delle tasse, che ti sarà poi rimborsata nei modi che troverai indicati sul Regolamento tasse 2007/08.

Le due modalità di immatricolazione implicano diversi diritti e doveri, in particolare lo studente a tempo parziale non ha diritto a nessun beneficio economico erogato dal Politecnico di Torino.

## L'immatricolazione di studenti già in possesso di titoli universitari e trasferimenti

Se sei già in possesso di una laurea o di un diploma universitario e desideri iscriverti al Politecnico, oppure se intendi trasferirti al Politecnico da un'altra università, devi rivolgerti alle segreterie della sede di Torino o alle segreterie delle sedi decentrate, che ti indicheranno le procedure da seguire.

**Attenzione:** Nel caso tu volessi iscriverti ad un corso di laurea a numero chiuso, accertati sulla necessità o meno di sostenere la prova di ammissione.

### **Trasferimenti da università estere**

Gli studenti (italiani o stranieri) provenienti da Atenei esteri devono rivolgersi all'Ufficio Mobilità Studenti Incoming  
e-mail: **[incoming.students@polito.it](mailto:incoming.students@polito.it)**.



## Dove ci si immatricola

**Torino** Cittadella Politecnica in Corso Castelfidardo 39 -  
10129 Torino, oppure accesso da Corso Duca degli  
Abruzzi 24 seguendo le indicazioni interne  
Telefono: 011-0906254

### ***Immatricolazione corsi a numero programmato - Segreteria Generale***

Orario: dal lunedì al giovedì dalle 8.30 alle 12.00 e  
dalle 13.30 alle 15.00; il venerdì dalle 8.30 alle 12.00.

### ***Immatricolazione On Line - Punti accoglienza matricole***

Orario: dal lunedì al venerdì dalle 8.30 alle 17.00.

### ***Sedi decentrate (Immatricolazione On Line)***

**Alessandria** Viale T. Michel, 5  
Telefono 0131/229.300; 0131/229.317  
Orario dal lunedì al giovedì dalle 8.30 alle 15.00;  
il venerdì dalle 8.30 alle 12.00

**Aosta/Verrès** Corso Padre Lorenzo, 23 - Aosta  
Telefono 0165/277.611; 0165/235.648  
Orario dal lunedì al venerdì dalle 8.30 alle 12.30  
e dalle 14.30 alle 17.00  
**N.B.** Nel mese di agosto la sede di Aosta si trasferirà a  
Verrès, Ex edificio Brambilla, via Fratelli Artari, n. 9. Per  
avere ulteriori informazioni sul trasferimento contattare la  
segreteria di Aosta.

**Biella** Corso G. Pella, 2/B  
Telefono 015/855.1010  
Orario dal lunedì al venerdì dalle 9.30 alle 11.30  
e dal martedì al giovedì anche dalle 15.00 alle 16.30

**Ivrea** Viale Liberazione - Colle Bellavista  
Telefono 0125/632.519; 0125/632.756  
Orario dal lunedì al venerdì dalle 9.00 alle 12.00

**Mondovì** Via Cottolengo, 29  
Telefono 0174/560.811  
Orario dal lunedì al venerdì dalle 8.30 alle 12.00

**Vercelli** Piazza S. Eusebio, 5  
Telefono 0161/226.316; 0161/226.317  
Orario dal lunedì al giovedì dalle 8.30 alle 12.30  
e dalle 13.30 alle 15.00; il venerdì dalle 8.30 alle 12.30

## Il test di inglese

---

Il Politecnico ha inserito la lingua inglese tra gli insegnamenti obbligatori dei corsi di laurea e richiede il superamento dell'esame IELTS con punteggio 5.

All'atto dell'immatricolazione ti sarà consegnata la convocazione per sostenere il test di verifica del tuo livello di conoscenza della lingua con l'indicazione dell'ora e dell'aula. L'informazione sarà visibile anche sul sito del Politecnico.

Il test si svolgerà **sabato 13 ottobre 2007**. Presentati in corso Duca degli Abruzzi n. 24 a Torino munito di documento di identità e di biro nera o blu. Sulla base del risultato del test sarai inserito in un corso di livello adeguato e seguirai un percorso didattico idoneo alla tua attuale preparazione. Il corso è a frequenza obbligatoria. La data di inizio verrà comunicata tramite avvisi nelle bacheche del Centro Linguistico di Ateneo (CLA) e sul Portale della Didattica al seguente indirizzo: <http://didattica.polito.it/cla> alla voce *"Formazione linguistica - CLA"*.

### Avvertenze

1. Il test vale per tutte le Facoltà.
2. La prova sarà unica, non sono previste ripetizioni: è perciò indispensabile che rispetti scrupolosamente il luogo e l'orario di convocazione.
3. Se sei in possesso di uno dei seguenti certificati non devi presentarti al test di livello:
  - IELTS con punteggio 5.0 o superiore oppure
  - Cambridge P.E.T. con risultato "pass with merit" oppure
  - Cambridge First Certificate in English oppure
  - Cambridge Certificate in Advanced English oppure
  - Cambridge Certificate of Proficiency in English

Al momento dell'immatricolazione devi consegnare alla segreteria studenti la fotocopia della certificazione in tuo possesso e l'esame di lingua inglese ti verrà automaticamente registrato entro il mese di gennaio.

Se hai già una delle certificazioni di cui sopra, hai diritto al conseguimento di una certificazione di livello superiore in forma gratuita, per maggiori informazioni rivolgiti al Centro Linguistico di Ateneo.

4. Se sei in possesso di uno dei seguenti certificati:

- IELTS con punteggio 4.5 oppure
- Cambridge P.E.T. con risultato “pass”

non devi presentarti al test di livello ma dovrai iscriverti ad un corso intensivo di preparazione dell'esame IELTS 5.0. Per maggiori informazioni contatta il Centro Linguistico di Ateneo. Al momento dell'immatricolazione dovrai comunque consegnare alla segreteria studenti la fotocopia della certificazione in tuo possesso.

## Notizie aggiuntive

---

### Progetto “Donna: professione ingegnere”

La professione di ingegnere può offrire alle donne grandi opportunità di crescita personale e lavorativa. Tuttavia, l'idea che la laurea in Ingegneria sia una laurea per soli uomini è ancora molto diffusa, legata al persistere di stereotipi sociali secondo i quali gli studi e le professioni tecnico-scientifiche non sarebbero adatti alle donne.

Si tratta di una visione legata ad una realtà del mondo del lavoro ormai superata: in un settore, come quello attuale dell'ingegneria, caratterizzato da un amplissimo spettro di tipologie professionali in una molteplicità di ambienti e di settori, non solo non vi è più spazio per discriminazioni di genere ma diventano anzi fondamentali alcune attitudini proprie delle donne, quali la relativa maggiore capacità relazionale, la creatività, la sensibilità sociale, doti sempre più indispensabili anche in un contesto lavorativo, come quello legato alle professioni tecnico-scientifiche, dove prevalgono la razionalità, il pragmatismo, la competizione.

Con il progetto DONNA:PROFESSIONE INGEGNERE, finalizzato a favorire l'aumento della presenza femminile nelle Facoltà di Ingegneria, il Politecnico di Torino vuole dare il suo contributo al superamento dell'immagine dell'ingegnere come figura professionale prevalentemente maschile.

Il progetto prevede una serie di attività che accompagnano le studentesse in ingegneria del Politecnico dal momento del loro ingresso nell'Ateneo fino alla conclusione degli studi:

- **per le neo-iscritte al 1° anno dei corsi di laurea** in Ingegneria, il progetto mette a disposizione, per l'a.a. 2007/08, **20 borse di studio**, dell'importo di 1.700 Euro ciascuna. Il bando per l'assegnazione dei sussidi verrà pubblicato indicativamente nel mese di settembre 2007 e sarà aperto alla partecipazione di tutte le studentesse immatricolate. Nella determinazione della graduatoria delle vincitrici verrà data priorità alle studentesse immatricolate ai corsi di **Elettrica, Meccanica, Elettronica, Aerospaziale, Informatica e Telecomunicazioni**, caratterizzati da una minore presenza femminile;

- **al momento dell'ingresso nel mondo universitario**, le studentesse trovano un valido supporto nel servizio di tutoraggio finalizzato a facilitare il loro inserimento nel contesto universitario. I tutors sono studenti e studentesse degli ultimi anni che mettono a disposizione delle neo-isritte la loro esperienza aiutandole a risolvere i piccoli problemi della vita universitaria. Il servizio è svolto sia “on-line” sia attraverso incontri “face-to-face”;
- **alle ragazze dell'ultimo anno**, che stanno per avvicinarsi al mondo del lavoro, è rivolta invece l'attività di mentoring che intende facilitare il percorso di sviluppo personale delle studentesse e aumentare le chances di successo dei loro percorsi professionali. Il mentoring è realizzato attraverso l'organizzazione di incontri periodici con rappresentanti del mondo economico e testimonianze di donne che hanno studiato presso l'Ateneo e che vivono un percorso professionale di successo. Un **servizio di supporto on-line**, in collaborazione con l'Ufficio Stage&Job, permette inoltre alle studentesse di ottenere informazioni utili per conoscere meglio le opportunità lavorative per le laureate in ingegneria.

Ulteriori informazioni sul progetto DONNA:PROFESSIONE INGEGNERE e sul bando per l'attribuzione delle borse di studio sono reperibili sul sito

**<http://didattica.polito.it/progettodonna>.**

## Trattamento dei dati

Secondo quanto previsto dal decreto legislativo 196/2003 “Codice in materia di protezione dei dati personali”, devi ricevere le seguenti informazioni che riguardano il trattamento dei tuoi dati personali.

Il Politecnico di Torino è titolare della banca dati, nella persona del Rettore con sede in Corso Duca degli Abruzzi, 24 - 10129 Torino.

Il responsabile del trattamento dei dati relativi agli studenti è il responsabile del Servizio Gestione Didattica.

I dati che ti riguardano raccolti e conservati sono i seguenti:

- Dati anagrafici che hai fornito
- Dati inerenti la precedente carriera scolastica, forniti al momento dell'immatricolazione
- Dati relativi alla carriera universitaria che hai seguito al Politecnico di Torino (piani di studio, esami superati, titoli conseguiti)
- Pagamenti che hai effettuato per tasse, contributi, more, sanzioni
- Eventuale autocertificazione della tua situazione economica familiare, presentata per ottenere la riduzione di tassa e contributo
- Borse di studio che hai ottenuto dal Politecnico di Torino, dall'Ente Regionale per il Diritto allo Studio Universitario o da altri enti
- Collaborazioni part-time che hai prestato al Politecnico di Torino
- Eventuali sanzioni inflitte
- Eventuale documentazione di invalidità se presentata

Questi dati sono utilizzati dal Politecnico di Torino solo al proprio interno, ed esclusivamente per le finalità proprie dell'istituzione: per questo motivo, i tuoi dati sono forniti alle diverse strutture dell'Ateneo (per svolgere le attività di loro competenza) senza che tu ne abbia ulteriore comunicazione.

I tuoi dati vengono comunicati all'esterno dell'Ateneo nei seguenti casi:

- Quando le richieste provengono da enti pubblici e i dati richiesti sono necessari all'ente che ne fa richiesta per fini istituzionali (ad esempio, le informazioni scambiate periodicamente con l'Ente Regionale per il Diritto allo studio universitario, il Ministero delle Finanze, l'Istat, il Cnvsu e l'Osservatorio Regionale).
- Quando le richieste provengono dall'autorità giudiziaria.

Al momento dell'iscrizione all'esame di laurea ti verrà chiesto di esprimere il tuo consenso alla trasmissione di alcuni dati (espressamente indicati) a ditte o enti che ne facciano richiesta e che dichiarino di utilizzarli solo per attivare eventuali rapporti di lavoro o pubblicizzare attività formative e culturali.

Comunque hai diritto di sapere se esistono o meno dati personali che ti riguardano, presentando una richiesta scritta al Responsabile del Servizio Gestione Didattica: puoi chiederne la cancellazione, il blocco o la modifica solo se ciò non pregiudica lo svolgimento del compito istituzionale del Politecnico di Torino.

## Glossario

---

**Abbreviazione di carriera:** è il riconoscimento di esami sostenuti a fronte di altre carriere universitarie ai fini dell'iscrizione al Politecnico di Torino.

**Anno accademico:** l'anno accademico ha inizio a ottobre e termina a settembre dell'anno successivo. In questo periodo di tempo sono inseriti i periodi didattici.

**Carico didattico:** è l'insieme degli insegnamenti che annualmente lo studente prevede di seguire e dei quali intende sostenere l'esame.

Per il primo anno il carico didattico è stabilito dalle Facoltà (circa 60 crediti). Negli anni successivi è lo studente a determinare il proprio carico didattico, tenendo presente che non si possono superare gli 80 crediti annuali e che ogni anno occorre inserire nel carico didattico gli insegnamenti seguiti l'anno precedente per i quali non si sia ancora superato l'esame. In questo modo lo studente avanza da un anno accademico all'altro con un carico di studio costante.

Lo studente può anche scegliere l'iscrizione a tempo parziale, optando per un carico didattico inferiore a quello degli studenti a tempo pieno: in questo caso lo studente impiegherà più tempo per conseguire la laurea. Per la composizione del carico didattico occorre inoltre rispettare alcuni vincoli, definiti dalle Facoltà, che riguardano obbligatorietà, precedenza e opzionalità degli insegnamenti.

**Classe di laurea e di laurea specialistica/magistrale:** la riforma universitaria prevede che le università possano determinare la denominazione dei corsi di studio nel rispetto dei regolamenti ministeriali. Detti regolamenti prevedono che i corsi afferiscano alle classi. Le classi raggruppano i corsi con medesimi obiettivi formativi qualificanti e attività formative indispensabili. Il riferimento alla classe di appartenenza sarà citato nei certificati e nel diploma di laurea e di laurea specialistica/magistrale e sarà il dato che identificherà la tipologia del titolo di studio.

**Corso di laurea:** corso di studio di I livello di durata triennale.

**Corso di laurea specialistica/magistrale:** corso di studio di II livello di durata biennale.



**Credito:** misura in termini di tempo il lavoro svolto dagli studenti per acquisire conoscenze e competenze in una determinata disciplina. Il carico di lavoro è inteso come la somma delle ore che lo studente impiega nell'attività di studio assistito (lezioni frontali, esercitazioni, laboratori ecc.) e nell'attività di studio individuale (autoapprendimento). Un credito corrisponde a 25 ore di lavoro per lo studente: di queste 25 ore circa il 50% è costituito dalle lezioni e dalle esercitazioni.

A ogni insegnamento è attribuito un valore in crediti. Per uno studente a tempo pieno, in un anno accademico sono previsti insegnamenti per circa 60 crediti, equivalenti approssimativamente a 1500 ore di lavoro. I crediti necessari per conseguire il titolo di laurea (I livello) sono 180, mentre per conseguire il titolo di laurea specialistica/magistrale (II livello) occorre acquisirne altri 120.

**Decili:** l'insieme dei candidati che hanno svolto la prova di ammissione viene ordinato per punteggio crescente e suddiviso in dieci parti uguali. Ognuna delle dieci parti è detta decile, e assume un valore da 0 (punteggi più bassi) a 9 (punteggi più alti). Per ogni candidato, il decile (0..9) in cui si è collocato rappresenta in modo sintetico la sua posizione in graduatoria.

**Debito formativo:** le università possono verificare la preparazione iniziale degli studenti e nel caso non fosse sufficiente possono indicare specifici obblighi formativi aggiuntivi.

**Esame di profitto:** il superamento dell'esame dà luogo all'acquisizione dei crediti relativi all'insegnamento e alla valutazione qualitativa, cioè al voto per quell'insegnamento, espresso in trentesimi.

**Facoltà:** è la struttura di gestione e organizzazione delle attività didattiche.

**Foglio di congedo:** è il documento che l'università invia ad un'altra università quando lo studente chiede il trasferimento. In esso sono contenute tutte le informazioni relative alla carriera universitaria svolta (dati anagrafici, frequenze, esami ecc.).

**Insegnamento:** attività didattica fondamentale, costituita da lezioni su una materia (con eventuali attività complementari, quali esercitazioni e laboratori). Dopo aver frequentato le lezioni (e svolto le eventuali attività complementari), lo studente deve dimostrare di aver acquisito i contenuti dell'insegnamento superando il relativo esame. Sinonimi: modulo, corso.

**Ordinamento didattico:** insieme delle norme nazionali e locali che regolano i curricula del corso di studio.

**Nuovo ordinamento:** l'insieme delle norme sulle carriere universitarie entrato in vigore con il D.M. 509/99 e successive modifiche introdotte dal D.M. 270/04.

**Periodo didattico:** intervallo di tempo, all'interno dell'anno accademico, durante il quale si svolgono gli insegnamenti e si tengono i relativi esami. Il numero di periodi e la loro durata variano da Facoltà a Facoltà. I periodi vengono convenzionalmente indicati come semestri, quadrimestri, emisemestri.

**Segreteria didattica:** segreteria di riferimento dello studente per le informazioni sul proprio corso di laurea e per le normali pratiche amministrative relative alla propria carriera.

**Struttura didattica:** la struttura didattica primaria è la Facoltà (è quella che determina le regole dell'ordinamento). Le Facoltà possono dotarsi di altre strutture didattiche di settore oppure di commissioni. Le strutture didattiche deliberano in merito alle carriere degli studenti (percorsi di studio, abbreviazioni di carriera, ecc.).

**Statino:** documento con il quale ci si presenta all'esame di profitto o alla prova di ammissione per l'immatricolazione.

**Vecchio ordinamento:** ordinamento ad esaurimento. Le regole delle carriere degli studenti sono valide solo per gli studenti che si sono iscritti quando era in vigore.

## Indirizzi utili

---

### **Punti informativi accoglienza matricole – iscrizione alle prove di ammissione**

**Torino** Cittadella Politecnica in Corso Castelfidardo 39 -  
10129 Torino, oppure accesso da Corso Duca degli  
Abruzzi 24 seguendo le indicazioni interne  
*Telefono* 011/0906254  
*Orario:* dal lunedì al giovedì dalle 9.00 alle 14.00

### **Immatricolazione corsi a numero programmato - Segreteria Generale piano terra**

*Orario:* dal lunedì al giovedì dalle 8.30 alle 12.00 e  
dalle 13.30 alle 15.00; il venerdì dalle 8.30 alle 12.00.

### **Immatricolazione On Line - Punti accoglienza matricole**

*Orario:* dal lunedì al venerdì dalle 8.30 alle 17.00

*Sito e indirizzi e-mail* **[www.polito.it](http://www.polito.it)**

*Servizio Orientamento* **<http://didattica.polito.it/orienta/>**  
**[orienta@polito.it](mailto:orienta@polito.it)**

*Sostegno allo studio:* **<http://didattica.polito.it/tasse/index.html>**  
**[diritto.studio@polito.it](mailto:diritto.studio@polito.it)**

oppure **<http://www.edisu.piemonte.it/>**  
**[EDISU@eds.unito.it](mailto:EDISU@eds.unito.it)**

*Studenti stranieri* **[http://didattica.polito.it/socrates/incoming\\_students/it\\_incoming.html](http://didattica.polito.it/socrates/incoming_students/it_incoming.html)**  
**[incoming.students@polito.it](mailto:incoming.students@polito.it)**

### **Sedi decentrate**

**Alessandria** Viale T. Michel, 5  
*Telefono* 0131/229.300; 0131/229.317  
*Orario* dal lunedì al giovedì dalle 8.30 alle 15.00;  
il venerdì dalle 8.30 alle 12.00  
*Chiusura estiva* dall'11 al 19 agosto

**Aosta/Verrès** Corso Padre Lorenzo, 23 - Aosta  
*Telefono* 0165/277.611; 0165/235.648  
*Orario* dal lunedì al venerdì dalle 8.30 alle 12.30  
e dalle 14.30 alle 17.00

**N.B.** Nel mese di agosto la sede di Aosta si trasferirà a Verrès, Ex edificio Brambilla, via Fratelli Artari, n. 9. Per avere ulteriori informazioni sul trasferimento contattare la segreteria di Aosta.

<b>Biella</b>	Corso G. Pella, 2/B
Telefono	015/855.1010
Orario	dal lunedì al venerdì dalle 9.30 alle 11.30 e dal martedì al giovedì anche dalle 15.00 alle 16.30
Chiusura estiva	dal 4 al 19 agosto
<b>Ivrea</b>	Viale Liberazione - Colle Bellavista
Telefono	0125/632.519; 0125/632.756
Orario	dal lunedì al venerdì dalle 9.00 alle 12.00
Chiusura estiva	dall'11 al 19 agosto
<b>Mondovì</b>	Via Cottolengo, 29
Telefono	0174/560.811
Orario	dal lunedì al venerdì dalle 8.30 alle 12.00
Chiusura estiva	dall'11 al 19 agosto
<b>Vercelli</b>	Piazza S. Eusebio, 5
Telefono	0161/226.316; 0161/226.317
Orario	dal lunedì al giovedì dalle 8.30 alle 12.30 e dalle 13.30 alle 15.00; il venerdì dalle 8.30 alle 12.30
Chiusura estiva	dal 4 al 19 agosto